

333

特別編集

餃子はもちろん、歴史、自然、体験、イベント... 気軽に楽しめる情報満載!

うつのみや

# 宇都宮

たっぷり  
52P!



宮つ子と一緒に応援!  
プロスポーツを  
見に行こう

コンクール優勝の  
スゴ腕バーテンダーがスラリ!

BARで自慢の  
カクテルを



昼から夜まで

# フルコースで 遊ぼう!

日本遺産

大谷石文化が  
息づくまち宇都宮

ジャパンカップも開催  
「自転車のまち」  
うつのみや



人にやさしい・地球にやさしい  
「シン・路面電車」  
ライトラインで  
街さんぽ!

有名ミュージシャンを輩出!

ジャズを  
ライブで  
楽しもう!

名産・特産がいっぱい  
宇都宮みやげ

おいしい  
宇都宮餃子が  
食べたい!



ミヤリーがあらゆるランキングをチェック!

宇都宮の「実力」を集めました

# 宇都宮の「愉快ランキング」

## 3位 住みよさ(2023年)

「安心度」「利便度」「快適度」「富裕度」の4つの観点から、20指標を評価したランキング。  
(東洋経済新報社「都市データバック2023年版」から人口50万人以上の27都市を対象)

## 2位 共働き子育てしやすい街(2023年)

「共働き支援」「子育て支援」「自治体のダイバーシティ」の3分野を採点し、計44評価項目を作成したランキング。  
(日経×woman×日本経済新聞社「自治体の子育て支援制度に関する調査(2023)」より、人口20万人以上の都市の計180自治体のうち、回答があった157自治体を対象)

## 2位 財政健全度(2023年)

各市町村の財政状態を「収支」「弾力性」「財政力」「財政基礎」「将来負担」の5つの観点から20の指標を評価したランキング。  
(東洋経済新報社「都市データバック2023年版」から人口50万人以上の27都市を対象)

## 2位 餃子の購入額(2022年)



駅前餃子屋もある宇都宮市の1世帯平均の餃子購入額が、2022年は全国2位に。餃子は宇都宮のソルフードともいわれている。  
(無作為に選んだ世帯で毎月実施する総務省の家計調査より)

## 1位 ご当地グルメ認知度(2023年)

全国的3万人が各地域のご当地グルメのブランド力を評価したランキング。宇都宮といえば餃子というイメージが全国で定着している。  
(1047の地域<1000市区町村、及び47都道府県)を調査対象とした、日本最大規模の消費者調査「地域ブランド調査2023」より)

宇都宮の観光プロモーション映像公開中!



宇都宮の楽しさを国内外に発信するためのPR動画「RIGHT NOW! 宇都宮」もチェック!



おもてなしのまち 宇都宮

# 宇都宮の魅力とことん紹介!



宇都宮市の概要  
人口: 約51.3万人  
世帯数: 約23.7万世帯  
面積: 約411km<sup>2</sup>  
市の木: イチョウ  
市の花: サツキ



宇都宮のマスコットキャラクターゆる〜く楽しく、時にはちょっと毒舌なミヤリーで宇都宮をPR。  
X(旧Twitter) @miyary\_381をチェック!

# 宇都宮市

ってこんなところ

## 「愉快」がキーワード

宇都宮らしさを表現するブランドメッセージとして生まれた「住めば愉快だ宇都宮」。今、宇都宮は「愉快」をキーワードに、楽しく愉快なまちへと進化し続けている!

住めば愉快だ宇都宮

UTSUNOMIYA

## 「餃子のまち」「カクテルのまち」「ジャズのまち」

宇都宮といえば餃子が有名。さらにカクテルやジャズを楽しめ、農業王国でもある。一度訪ねただけでは堪能できないほどの魅力に満ちているのだ。

まずは宇都宮餃子でしょ★



安くておいしい餃子。さまざまな店を食べてみよう

ハイレベルなバーテンダーが作る絶品カクテル

定期的にジャズのライブが開かれる

## 人と環境にやさしい「ライトライン」が開業

2023年8月26日、JR宇都宮駅東口から芳賀・高根沢工業団地を結ぶ次世代型路面電車「ライトライン」が開業した。騒音や振動が少ない快適な乗り心地で、停留場と車両に段差がないバリアフリーだから乗降もスムーズ。専用レールを走るのでも時間も正確なのだ。鉄道やバスなど各種交通機関と連携するので、宇都宮散策が便利に!市民&観光の交通手段、街のシンボルとして大活躍している。(→P18)

ROUTE MAP



画像提供: 宇都宮ライトレール(株)

## プロロードレースチームがある「自転車のまち」!

アジア最高位の自転車ワンデイロードレース「ジャパンカップサイクルードレース」が開催される自転車のまち。レンタサイクルや自転車の修理ができる「自転車の駅」を設置するなど、自転車を活用したまちづくりを進めている。



毎年10月には国内最高峰の自転車レースを開催

## 大谷石文化が日本遺産に!

大谷石採石産業で発展してきた宇都宮市が「地下迷宮の秘密を探る旅〜大谷石文化が息づくまち宇都宮〜」として平成30年(2018)5月に日本遺産の認定を受けた。構成文化財は右の大谷観音をはじめ、大谷資料館(→P10)、カトリック松が峰教会などがある。



大谷寺本尊の大谷観音(→P10)も日本遺産の構成文化財のひとつ

## 宇都宮の歴史

市の中心部は、かつて門前町、宿場町、城下町として発展し、江戸時代には「小京都」ともいわれるほど栄えた。こうした歴史や文化財は今に受け継がれ、市内には由緒ある寺社や城址が残り、市民は伝統芸能や祭りを大切にしている。

## CONTENTS

宇都宮市ってこんなところ	P2	宇都宮焼きそば&レモン牛乳	P26
おいしい宇都宮餃子が食べたい!! 名店編	P4	自転車のまち うつつのみや	P28
おいしい宇都宮餃子が食べたい!! ユニーク編	P6	プロスポーツを見に行こう!	P30
餃子・番外編「来らっせ」と餃子通りにGo!	P8	おでかけスポット	P32
大谷石の里をめぐる	P10	日帰りハイキング	P34
大谷エリアのカフェ&レストラン	P12	お花スポットカレンダー	P36
若竹の杜で竹林散歩&宇都宮ベジフル街道	P14	河内・上河内エリア	P38
道の駅うつつのみやろまんちっく村&地産地消レストラン	P16	まだある! 宇都宮市の魅力スポット	P40
ライトラインで街さんぽ!	P18	おすすめ日帰り湯&ホテル	P42
歴史・文化スポットめぐり	P19	宇都宮のイベント&お祭り	P44
宇都宮みやげ	P20	宇都宮から栃木県各地へ	P46
カクテルに酔う	P22	宇都宮全図・市街図	P48
ジャズをライブで楽しもう	P24	宇都宮市街拡大図	P50
		宇都宮市交通ガイド	P52



**大谷**  
大谷石で有名なエリア。地下探検場跡や奇岩群のほか、おしゃれな飲食店などの注目スポットが集結。

**河内・上河内**  
2007年に合併して宇都宮市となったエリア。のどかな田舎のなか、宿場町・白澤宿が江戸の趣を伝える。

**中心部**  
行政や交通の中枢であるだけでなく、飲食店や観光施設も多い。宇都宮観光はここからスタート!



めんめんの食べ方は、  
①そのまま ②酢のみ  
③酢+ラー油 ④味が物足りない人は醤油を入れて

おみやげ  
焼餃子2人前 734円  
※注文は2人前から  
冷凍生餃子1箱(20個) 1080円

めんめん  
028-638-5298 MAP P51C3

自家製ラー油 896円  
細かく刻んだゴムの皮の香りがアクセント

ジューシーな羽根付き餃子がやみつきにサクサクの羽根が付いた焼餃子目当てに訪れる人が多数。具には煮ごり状のガラスープを加え、コクを出すため隠し味に味噌と紹興酒をプラス。一口食べると、口の中に肉汁があふれる。焼く時に流れ出した肉汁を吸い込んだ羽根も絶品!



①店は中華料理店。種類も豊富に揃う  
②宇都宮市二荒町5-11 ③JR宇都宮駅から徒歩15分 ④11時30分~14時30分、17~21時(日曜、祝日は~20時) ⑤月曜(祝日の場合は翌日)、第3火曜日 ⑥なし

### 羽根付き餃子

1人前(6個)385円  
野菜:肉...70:30  
皮の厚さ...0.9mm  
1個の重さ...22g  
ニンニク...あり

①店主が試行錯誤の末に完成させた餃子を一度ご賞味あれ



こうらん 香蘭  
028-622-4024 MAP P51B2

### オリジナルレシピの伝説とよばれた餃子を再現!

宇都宮餃子の歴史を語る上では外せない名店で、一時閉店したものの平成23年に復活した。館には白菜を使わず、キャベツや長ネギ、タマネギを使用している。厚めの皮に餡を包み、ジューシーでモチモチとした食感。駅前に2号店もある。  
①宇都宮市本町1-24 ②東武宇都宮駅から徒歩8分 ③11時30分~20時 ④火曜 ⑤なし



①黄金色の揚餃子6個350円もおすすり

おみやげ  
焼餃子2人前700円  
冷凍生餃子1箱(12個)629円



### 焼餃子

1人前(6個)350円  
野菜:肉...70:30  
皮の厚さ...1.2mm  
1個の重さ...22g  
ニンニク...あり

①2種類のゴマ油を使用して焼上げた餃子は表面がクリスピー



焼餃子  
1人前(5個)250円  
野菜:肉...70:30  
皮の厚さ...1.1mm  
1個の重さ...22g  
ニンニク...あり

①酢+コショウで食べるのがオススメ!

おみやげ  
焼餃子1人前250円  
冷凍生餃子1箱(24個)1080円

①やさしい味わいで、長年通い続けるファンが多いのも納得



うつのみやこうらく  
うつのみや幸楽  
028-652-6565 MAP P48B3

### 60年以上も愛される、宇都宮のおふくろの味

特別な調味料は使わず、母から受け継いだ「家庭の味」を守る。具に使用する白菜とキャベツの割合は4対6。淡泊な白菜は大きめに、主張が強いキャベツは小さめにカットしており、食感や味の絶妙なバランスを生み出している。



①宇都宮市宝木町2-864-4 ②JR宇都宮駅から徒歩20分 ③11時15分~13時45分LO.16時30分~19時45分LO(売り切れ次第閉店) ④日・月曜 ⑤42台

おみやげ  
焼餃子2人前580円  
冷凍生餃子2人前500円  
※注文は2人前から

餃子で愉快だ宇都宮



### 焼餃子

1人前(6個)360円  
野菜:肉...75:25  
皮の厚さ...1mm  
1個の重さ...20g  
ニンニク...あり

①何も付けずに味わったら、次は酢で

# おいしい 宇都宮餃子

が 食べたい!! 名店編

地元で愛され、今や全国区となった「宇都宮餃子」。まずは、宮っ子も足繁く通う名店へ。お気に入りの味を探してみよう。

●うつのみやみんみん ほんてん  
宇都宮みんみん 本店  
028-622-5789 MAP P51C2

### 行列必至!! 宇都宮餃子といえばココ

昭和33年(1958)に創業し、宇都宮市内に7店舗を構える超有名店。餃子の具は野菜が中心。特に白菜が多く、あっさりしているのが特徴だ。また、餃子を楽しんでもらうために、酢やラー油などにさまざまな工夫がなされていることも、老若男女から愛されるヒミツになっている。



①宇都宮市馬場通り4-2-3 ②JR宇都宮駅から徒歩15分 ③11~20時 ④不定休 (HPで確認を) ⑤提携駐車場利用(1時間無料)



水餃子 1人前(6個)360円



揚餃子 1人前(6個)360円。ゴマ油で揚げているので香りが◎



①オリジナルの酢 1本270円。酸味を抑えたマイルドな味



おみやげ  
焼餃子2人前 600円  
冷凍生餃子2人前 500円  
※餃子は店内飲食とおみやげでは味が異なります

### 宇都宮が餃子で有名なワケ

**ワケ** 諸説あるが、戦後に北京や旧満洲から帰国した人が現地で覚えた餃子で商売を始め、広まったという説が有力。また、宇都宮が餃子の材料である小麦や白菜、ニラなどの産地であったことも後押しした。  
**歴史** 全国的に有名になったのは平成に入ってから。テレビ番組で取り上げられたのをきっかけに大ブレイク!  
**店舗数** 餃子を提供している店は300店舗以上! 約90店舗が宇都宮餃子会に加盟している。  
**年間購入額** 昭和62年~平成22年まで、餃子の消費額日本一(平成7年は2位)。平成23年の調査では2位に陥落。平成29年は4年ぶりの日本一! 年間餃子購入額は4358円と全国平均の約2倍。  
**ツクの食べ方** 焼餃子は、まずは何も付けずに食べるのが基本。水餃子はお湯の中に入っているの、お好みで醤油、酢、ラー油を入れて。  
**オーダー方法** 焼餃子2人前+水餃子1人前+ライスなら、「ダブル・スイ・ライス」と言う。

色々食べ比べて、餃子ツクを直出ししてください!



本誌掲載店のほかにも魅力的な店舗が多数あります。詳しくは、宇都宮餃子会HP(<https://www.gyozeikai.com/>)を参照

※「宇都宮餃子」は協賛組合宇都宮餃子会の登録商標です



①刻み入りの皮が入った、ゆず餃子  
1人前(6個)480円

●さつきとくじらほんでん  
**さつき 徳次郎本店**

☎028-688-0106 MAP P48B2

地元食材を生かした  
おいしい餃子がモットー

豚肉は「とちぎゆめ  
ボーク」、牛肉は「とち  
ぎ和牛」、皮は栃木県産  
小麦粉「ゆめかおり」、  
野菜も県産と、食材  
へのこだわりは強い。  
宇都宮特産のユズを  
使った餃子にも注目!



①瓦葺根のどっしり  
とした店構え

①宇都宮市徳次郎町190-4 ②JR宇都宮駅から徒歩30分  
③11~18時 ④水曜(祝日の場合は営業)  
⑤30台



おみやげ  
さつき餃子(6個) 330円  
ゆず餃子(6個) 400円  
※餃子は1人前、冷凍生餃子の  
注文は2人前から

餃子メニュー  
・キムチ餃子(6個) 350円  
・茶葉餃子(6個) 400円  
・青しそ餃子(6個) 450円  
など7種類

●貴妃餃子  
1人前(5個)1078円。  
バターも加えた具  
は風味豊か

●りょうじゅんちゃろう えきひがしてん  
**遠順茶楼 駅東店**

☎028-638-8869 MAP P50G4

皮から手作りの  
本格派餃子

すべて手作業で作る皮は、  
軟らかく、モチモチ食感。  
イチオシは、皮にニンジン  
とハウレン草を練り込ん  
だ貴妃餃子。具は、ホタテ、  
カニ、丁寧に泡立てて炒め  
た卵白で上品な味わい。



①TVチャンピオン「餃子職  
人選手権」で優勝し、一躍注  
目を浴びた

餃子メニュー  
・餃子各種 308円~  
・スープ麻婆キウザ 1078円  
・アツヒキウザ(5個) 1078円  
など15種類

①宇都宮市東宿2-10-12 ②JR  
宇都宮駅から徒歩5分 ③11時30  
分~14時30分、17時30分~翌4  
時 ④無休 ⑤なし



おみやげ  
貴妃餃子(10個) 1980円  
ニラ・エビ・新入餃子  
(10個) 800円

●ちゅうかんとん  
**中華トントン**

☎028-635-8559 MAP P49D2

ビッグな餃子に胃袋も大満足!

1個80gと通常の約3~4倍もの  
大きさのジャンボびっくり餃子が  
名物。野菜は、うま味を逃さないよ  
う切った後に絞らずに加えるため、  
とってもちューシー。野菜のシャキ  
シャキ感もGOOD!



①作り置きを一切せ  
ず、毎日丁寧に手作  
り。売り切れ次第終  
了なのでお早めに

①宇都宮市東今泉1-1-44 ②JR宇都  
宮駅から徒歩10分 ③12時~13時30  
分(土・日曜、祝日は~14時30分)、17  
時~20時30分(売切れ次第終了) ④  
月曜(祝日の場合は営業) ⑤16台

●麻辣焼餃子は  
パリッと焼かれ、  
山椒がきいた麻  
辣だれが刺激的

●グルミカレー水餃子はタイ  
風なカレーソースとくるみの  
サクサク食感がやみつきに

餃子メニュー  
・麻辣焼餃子(5個) 748円  
・グルミカレー水餃子(5個)  
748円  
・パクチー焼き餃子(5個)  
748円  
など10種類

おみやげ  
冷凍生餃子  
1458~6737円



●ぎょうざといえはりろん  
**餃子といえはりろん**

☎028-627-8578 MAP P50F3

店内で手包みする  
バリエーション豊富な餃子

宇都宮餃子のニューウェー  
ブ的な店。手切りの豚肉  
を使用したうま味の話  
まったジューシーな肉餃  
子は、毎日手包み。「麻辣  
(まーら)焼餃子」や「ク  
ルミカレー水餃子」など、  
餃子のバリエーションも  
豊富で楽しい。



①手包みしているところが  
見えるオープンキッチン  
のおしゃれなお店

①宇都宮市川向町1-23 宇  
都宮バセオ1階 ②JR宇都宮  
駅直結 ③10~24時 ④無休  
⑤バセオ駐車場利用62台

おいしい  
**宇都宮餃子**

が食べたい!!

ユニーク編

ひとことで餃子といっても、具や大きさはさ  
まざま。店主のアイデアがキラリと光るユニ  
ークな餃子を一挙公開。

●とんかつ餃子セット  
1400円(お弁当のみで  
対応)。秘伝の照を豚肉  
で包んだ逸品

●うつみやぎょうざかん  
にしくちえきまえちゅうおうてん  
**宇都宮餃子館  
西口駅前中央店**

☎028-637-1000 MAP P50F3

国産の素材にとことんこだわる

看板メニューの健太餃子(6  
個)350円は28種類の食材  
を使用し、スパイシーで野  
菜もたっぷり。餃子いろいろ  
食べ比べ680円なら8種類  
の自慢の味が一度に楽しめ  
るのでおすすめ。



①平日は11~14時まで  
ランチメニューがあり、ラ  
イスのおかわりが無料

①宇都宮市駅前通り3-1-5 ②JR  
宇都宮駅から徒歩1分 ③11~  
22時 ④無休 ⑤なし

おみやげ  
俺は健太派!  
(健太餃子30個) 1480円

餃子メニュー  
・8食食べくらべ(8個) 680円  
・蘇飯スタミナ健太餃子(6個)  
700円  
・スープエビ餃子(6個) 700円  
など約30種類

●Wチーズ餃子830円。  
外はカリカリ、中はカマン  
ベールチーズのトロリと  
した食感がクセになる



餃子で  
愉快だ  
宇都宮



●名物は特製味噌ダ  
レがかかった、青源  
のネギ味噌焼餃子  
1人前(6個)  
460円

●青源の  
塩こうじだれ  
250g420円  
(オンラインのみ)

餃子メニュー  
・源ちゃん焼餃子(6個)330円  
・青の水餃子(5個) 530円  
など5種類

●ぎょうてんどうしんぼろーどてん  
**餃天堂 シンボルロード店**

☎028-689-8518 MAP P51B2

食べくらべができる丸型餃子

もちっとした厚めの皮が特徴の  
焼餃子は一味マヨネーズにつ  
けて食べるのがおすすめ。翡翠に  
見立てた水餃子は鮮やかな黄緑  
色。食べくらべができるセット  
は一度で二度おいしい。



①東武宇都宮駅から徒歩ほど  
近い、宇都宮の人気餃子店

①宇都宮市池上町1-  
11 ②東武宇都宮駅  
から徒歩4分 ③10時  
30分~22時 ④無休  
⑤なし

餃子メニュー  
・焼餃子(5個) 500円  
・餃天堂セット(焼き5個、水3個)  
800円

おみやげ  
冷凍生餃子  
(焼き、水、各12個入)  
1200円



●焼餃子と水餃子を  
楽しめる「餃天堂セッ  
ト」。肉汁がたっぷり!

●みそとぎょうざのおおげん ばせおてん  
**味噌と餃子の青源 バセオ店**

☎028-627-8464 MAP P50F3

餃子と味噌のコラボを楽しめる

寛永2年(1625)創業の味噌店  
がプロデュース。餃子の隠し味  
に加えた自家製味噌が、独特の  
深いコクを生み出している。焼  
餃子を特製の味噌ダレで味わ  
うのは、この店ならではの。



おみやげ  
冷凍青源焼餃子(24個)  
1970円  
冷凍青源水餃子(15個)  
1400円

①宇都宮市川向町1-23 宇都宮バセオ1階 ②JR宇都宮駅直結  
③10~21時(最終入店は20時) ④バセオ休館日 ⑤バセオ駐車  
場利用62台

餃子メニュー  
・ジャンボびっくり餃子(5個)  
750円  
・びっくり餃子(5個) 550円  
の2種類





# 餃子マニアなら一度は行きたい聖地 餃子通りにGo!

表通りから1本入った宇都宮みんみん本店がある島島町通りの一部が、2018年4月から「餃子通り」と命名され、老舗からこだわり餃子店まで4店舗が並ぶ餃子マニアの聖地となっている。

- 電柱の看板と横断幕
- マンホールも餃子
- 電柱下部の看板
- リアルな形の立体型電柱看板
- 宮染めによるのれんでできた餃子通りののれん
- 餃子型街灯

**豚嗜 本店**  
028-627-2772 MAP P51C2

肉汁あふれる餃子を店内で無農薬水耕栽培したレタスで巻き、特製ドレッシングをつけて食べる他にはない一品。

- ①宇都宮市馬場通り4-2-3
- ②バス停宇都宮二荒山神社下から徒歩1分
- ③11時~14時30分、16~20時
- ④無休
- ⑤なし

**豚バラレタス巻餃子** 480円

豚バラ肉にこだわったジューシー餃子

手作りの大ふりな餃子

**餃子通りへのアクセス**

餃子通りの拡大MAP

●餃子のキャロル

028-621-9700 MAP P51C2

皮からすべて手作りするこだわりの餃子。店で手包みしている餃子は大きめ。餡は肉と野菜がたっぷり入り、素材の甘みが感じられ食べ応えがある。

- ①宇都宮市宮町2-18
- ②バス停宇都宮二荒山神社下から徒歩1分
- ③10時30分~19時30分
- ④木曜
- ⑤なし

**餃子のキャロル**

オリジナル焼き餃子 400円

●ごくう 悟空

028-600-3575 MAP P51C2

通常サイズよりもやや大きめの餃子は、肉汁たっぷりでジューシー。タレは、お酢4:醤油1の割合にするのがオススメ。

- ①宇都宮市馬場通り4-2-4
- ②日野ビル1F
- ③バス停宇都宮二荒山神社下から徒歩1分
- ④11時30分~20時
- ⑤(土・日曜、祝日は11時~)
- ⑥全曜、月1回木曜
- ⑦なし

一口食べれば溢れ出るうま味たっぷりの肉汁

●特製肉餃子 430円

**伝統の 宮染め のれん**

江戸時代に宇都宮近郊ではじめられた染め物。染め上がった生地の上に糊がつくのが特徴。現在は3軒の業者が残っているだけで、のれんや半纏、手ぬぐいなどを生産している。

**SNSにUPLしたくなる映えスポット! GYOZAモニュメント**

餃子通りに記念写真にぴったりの撮影スポットがある。宇都宮観光推進委員会が2022年に設置したもので、「GYOZA」の5文字を立体化したモニュメント。壁で挟まれた焼きギョーザのオブジェが添えられている。今年は新たに「餃子通り壁面アート」が登場。建物壁面に餃子がささったようなアートで、とてもフォトジェニック!

●壁から飛び出す黄金餃子!

**『キスできる餃子』のロケ地を廻ろう**

子持ちシングルマザーの陽子(足立梨花)は、勤め先もクビになり地元の宇都宮に戻る覚悟を決める。実家の餃子店に帰ると、父が体調不良で店を開めていることを知り、自ら餃子店の再開を決意。オリジナル餃子作りに奮闘するなか、プロゴルファーの亮(田村侑久)と出会いふたりの距離は近づいていくが...

**ロケ地1 ぎょうざの龍門**  
MAP P48C3  
龍子の実家である「餃子のふじた」として登場。龍門の餃子はパリッと薄皮で人気

**ロケ地2 ダイニングバー スカット**  
MAP P51B2  
宇都宮でも屈指の老舗バー。陽子と亮の初デートの集まりが盛り上がるシーンを飾る

**ロケ地3 fudan cafe**  
MAP P51D2 DATA→P41  
映画では都内のカフェとして登場する。メニュー豊富でおしゃれな居心地のいい空間

**ロケ地4 大谷資料館**  
MAP P48B3 DATA→P10  
龍子と亮がデートした大谷石の探検場跡。幻想的な雰囲気や映画などのロケ地としても有名

## 作る プロに習って My餃子作りにチャレンジ!

餃子会のベテラン講師が具の作り方から皮の包み方まで丁寧に教えてくれる。自分が作った餃子をその場で試食できるのもうれしい(持ち帰りは不可)。体験コースは2種類。

- 体験コース
  - 1.5時間コース1800円 (餃子の具作りからスタート)
  - 2.5時間コース2300円 (餃子の皮作りからスタート)
- 1.5時間コース
  - 1 材料を用意  
野菜は、キャベツや白菜、長ネギ、ショウガ、ニンニクなど。いよいよ調理スタート!
  - 2 野菜を刻む  
キャベツ、白菜、長ネギ、ニラはみじん切りに。ショウガとニンニクはすりおろす。
  - 3 具を合わせる  
調味料と豚ひき肉をよく練り合わせて、②の野菜を加える。キャベツと白菜は最後に手早く混ぜて。
  - 4 皮で具を包む  
上手に包むポイントは、皮の外側を約1cm残し、具を平らに伸ばしてから包むこと。
  - 5 餃子を焼く  
ここでは餃子のプロにお任せ。表面がキツネ色に焼けたらできあがり!
  - 6 試食タイム  
自分で作った餃子だから、おいしさも格別。「誰が包んだ餃子?」など大盛り上がり。

## 買う 餃子グッズなど おみやげをまとめて買い!

おみやげコーナーには餃子グッズや餃子風味のお菓子が勢揃い。そのほか見逃せないのは、30種類以上もの冷凍生餃子。宇都宮餃子会に加盟している人気店の餃子を自宅でも楽しめる。

- 宇都宮餃子会のふせん(左) 473円
- 宇都宮餃子のペーパークリップ(中央) 8個入495円
- 宇都宮餃子のマスキングテープ(右) 385円
- 宇都宮餃子会のラー油 80g480円
- 餃子でめくい 1枚880円

●来らせせ パセオ店(おみやげ専門)  
028-650-5352 MAP P50F3

●来らせせ 本店  
028-614-5388 MAP P51C3



# 来らせせ

宇都宮餃子会が運営する餃子のテーマパーク「来らせせ」。飲食スペースやおみやげコーナーがあるほか、餃子作り体験も行っている。宇都宮餃子を満喫したい人は迷わずココへ!



## 食べる 常設店舗と日替わり店舗で味わえる

飲食スペースは5店舗が集まる常設店舗ゾーン、30店舗以上の餃子を日替わりで提供する日替わり店舗ゾーンに分かれている。ここでしか食べられない、オリジナルメニューも要チェック。

- カレー餃子丼 460円
- マイルドに仕上げたカレーと餃子が意外とよく合う
- AまたはB盛り 各750円
- 5店舗分の餃子が一面に集結。A盛りとB盛りがあり、店舗が異なる。各店の味の違いがわかって楽しい

餃子で愉快だ 宇都宮

番外編

作る 食べる 買う

●来らせせほんてん

**来らせせ本店**  
028-614-5388 MAP P51C3

①宇都宮市馬場通り2-3-12 MEGAドンキホーテ ラパーク宇都宮地下1階

②東武宇都宮駅から徒歩10分 ●常設店舗は11時~20時30分(20時LO)、土日曜は~21時(20時30分LO)、日替わり店舗は11~21時(20時30分LO) ●無休(一部施設を除く) ●MEGAドンキホーテ契約駐車場利用



地中の迷宮でスピリチュアル体験!

# 大谷石の里をめぐる



宇都宮の特産物として知られる大谷石。市街中心部の北西約8kmに位置する大谷には、大谷石で造られた巨大な平和観音や大谷観音などが目白押し! 数多くの文化財が日本遺産(一P3)に登録されている。

**大谷資料館**  
階段を下りるとそこに広がるのは、巨大な地下空間。中は夏でも12℃くらいの温度でひんやりする。映画やテレビのロケ地としても人気

## 大谷資料館

●おおよしりょうかん  
深さ30m、広さ2万㎡にも及ぶ、大谷石の地下採掘場跡。岩肌が露出する坑内を歩きながら、大正8年(1919)の手掘りの時代から機械化された昭和35年(1960)までの採掘場の歴史を学べる。「Cool Japan Award 2017」を受賞したことでも知られる。

●おおよしりょうかん  
宇都宮市大谷町909  
JR宇都宮駅から関東バス立寄り徒歩30~40分、資料館入口下車、徒歩5分  
入館800円 9~17時(12~3月は9時30分~16時30分) ※入館は閉館の30分前まで 12~3月の火曜(祝日の場合は翌日) 350台



## OYA MUSEUM ROCKSIDE MARKET

●おおよしりょうかん  
大谷資料館敷地内にあるカフェ&セレクトショップ。県内のメーカーや作家の工芸品などを揃える。カフェではホットドッグ799円(イトイン)などを販売。  
①宇都宮市大谷町909 ②バス停資料館入口下車、徒歩5分 ③9時30分~17時(16時30分LO) ④大谷資料館に準ずる 350台



**RSMオリジナルコースター**  
春色820円  
大谷石の吸水性を活かしたオリジナルコースター。全部で4色



●本尊の大谷観音。平安時代初期。弘法大師の作と伝わる



大谷観音

千の手と千の目を持つといわれる、高さ4mほどある大谷寺の本尊の千手観音。平安時代(810年頃)に弘法大師作とされる。像は大谷石の表面に直接彫刻し、表面を未だ塗り粘土で化粧を施し、金箔が押された金色の観音様だった。パーミヤンの石仏との共通点も見られ、ロマンをそそる。

## 大谷観音・平和観音

●おおよしりょうかん  
弘仁元年(810)に弘法大師が開いたと伝えられ、坂東十九番の霊場でもある。日本最古の石仏である本尊の大谷観音(千手観音立像)を含む、合計4組10体の石仏は、すべて、国の特別史跡かつ重要文化財。

## 平和観音

大谷のシンボルである。高さ27m、胴回り20mの観音像。戦没者の慰霊と世界平和を祈念し天然の大谷石の岩壁に彫りあげられた。昭和23年(1948)から56年かけて造られた。  
①宇都宮市大谷町1198 ②バス停大谷観音前から徒歩1分 ③拝観500円 ④8時30分~16時30分(10~3月は9時~) ※受付は閉門の20分前まで ⑤12月26日~31日、本増(祝日は営業) 20台



## 採掘現場の今を知る



**カネホン採石場**  
週末や祝日に限り大谷石採掘の様子を見学することが可能。大谷石を使ったモノ作りも体験できる

## カネホン採石場

●かねほんさいせきじょう  
実際に採掘している現場を公開している露天掘りの採石場。大谷石窯ピザ焼き、表札や時計作りなども体験もできる。  
①宇都宮市大谷町209 ②バス停立岩から徒歩2分 ③採掘見学ツアー800円~、体験1800円~ ④10~16時(最終受付は15時) ⑤土・日曜、祝日のみ営業 20台  
⑥ツアーに参加すると大谷石窯のピザが試食できる



## 天狗の投げ石・親子がえる

●てんぐのなげいし・おやこがえる  
天狗が投げたという伝説が残る石。まるで本当に怪力の天狗が置いたように、絶妙なバランスで崖の上にあるこの不思議な石は、現在、落石防止のため補強されている。親子がえるは平和観音のある大谷公園の観音様の向い側にある。  
①宇都宮市大谷町1174 ②バス停大谷観音前から徒歩3分 ③見学自由 ④周辺駐車場利用  
⑤蛙の大群から住民を守ったといわれる親子がえる



## 日本最古の石仏を見る

## 大谷寺(大谷観音)

本尊の千手観音をはじめ、10体の石仏があり、重要文化財に指定されている。千手観音は八三三ヤシの石仏との共通点もあるという



## 大谷コネクト

大谷地域に新スポット誕生! 大谷公園近くに、観光情報を案内するビジターセンターや多目的スペース、駐車場を整備。移築した国登録有形文化財「旧大谷公会堂」が一般公開されるなど、あらたな観光・周遊の拠点として人気を博している。大谷を巡るならまずはココへ!  
①宇都宮市大谷町1271-2 ②バス停大谷観音前から徒歩3分 ③9~17時(ビジターセンター) ④12月29日~1月3日まで、毎月第3火曜(駐車場は休館日も開放) ⑤111台(うち大型車7台)

まずはココへ!

大谷公園近くに、観光情報を案内するビジターセンターや多目的スペース、駐車場を整備。移築した国登録有形文化財「旧大谷公会堂」が一般公開されるなど、あらたな観光・周遊の拠点として人気を博している。大谷を巡るならまずはココへ!

## 大谷地底探検を楽しむ

## OHYA UNDERGROUNDツアー

普段は立ち入り禁止の大谷石採石場跡に広がる地底湖でのクルーズや、周囲の山々をハイキングしたり、大谷石文化の魅力を体験するツアー。  
事前完全予約制 <https://www.enishi-travel.jp/>  
※当日申込は不可(受付開始は3日前の17時) 事前決済が必要(当日支払い不可)  
※こちらのツアーでご案内する場所は、「大谷資料館」や「大谷寺」のような観光施設は含まれていません



## 大谷景観公園

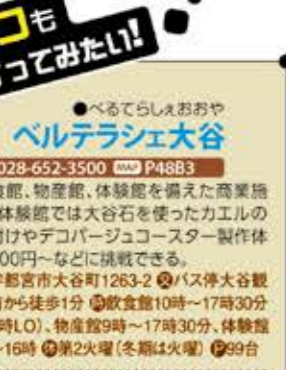
江戸時代、日光輪王寺の宮様の御用山だったため、一般の人々が立ち入ることを禁止された「御止め山」を望む公園。波川の流れる向こう側に大谷石の荒々しい断崖が際立っている。  
①宇都宮市大谷町1224 ②バス停大谷景観公園からすぐ ③入園自由 ④10台



## ココも行ってみたい!

## ベルテラシェ大谷

●べるとらしえおおや  
飲食館、物産館、体験館を備えた商業施設。体験館では大谷石を使ったカエルの色付けやデコパージュコースター製作体験800円~などに挑戦できる。  
①宇都宮市大谷町1263-2 ②バス停大谷観音前から徒歩1分 ③飲食館10時~17時30分(17時LO)、物産館9時~17時30分、体験館10~16時 ④第2火曜(冬期は火曜) 99台



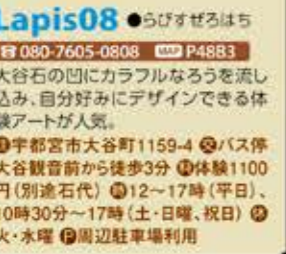
## 多気山不動尊

●たげさんぶどうせん  
大谷景観公園の北西約1kmに位置する標高376mの多気山の中腹にある。参道の桃畑茶屋にある名物「いちも串」もぜひ。  
①宇都宮市田下町563 ②大谷景観公園から車で2分 ③境内自白 ④市営多気山駐車場利用60台



## Lapis08

●らびすぜろはち  
大谷石の凹にカラフルなろうを流し込み、自分好みにデザインできる体験アートが人気。  
①宇都宮市大谷町1159-4 ②バス停大谷観音前から徒歩3分 ③体験1100円(別途石代) ④12~17時(平日)、10時30分~17時(土・日曜、祝日) ⑤火・水曜 ⑥周辺駐車場利用



大谷町以外にもある!

大谷石造り レストラン&カフェ

●れすとらん ちひろ

RESTAURANT chihiro

☎028-633-5929 MAP P49A3

フレンチをベースに地元の旬の食材を使用したコースに仕立てるため、メニューは「おまかせコース」(ランチ5500円〜)のみ。苦手な食材などは予約時に伝えておけばアレンジもOKだ。

①宇都宮市吉野1-7-10 ②東武南宇都宮駅から徒歩3分 ③12〜15時、18〜22時(昼・夜完全予約制) ④火・水曜 P8台

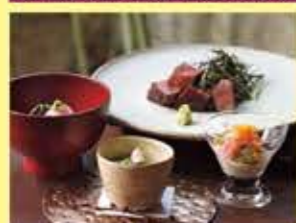


④黒を基調に緑や花々をあしらったスタイリッシュなインテリア

●いしのくら

石の蔵

☎028-622-5488 MAP P49C2



約70年前に建てられた倉庫の面影を残す、創作和食店。高い天井と大和和紙を用いた柱状の間接照明が印象的だ。

①宇都宮市東鳩田2-8-8 ②JR宇都宮駅から徒歩15分 ③11時30分〜14時30分、17時30分〜22時30分(カフェは11時30分〜17時30分、ショップは11時30分〜22時30分) ④不定休 P50台

①柔らかく風味豊かな和牛をはじめ、県産の素材を存分に堪能できるとちぎ和牛コース6000円〜

●だいにんぐくら おしゃらく

Dining 蔵 おしゃらく

☎028-638-0409 MAP P51B3

地場の食材をふんだんに用いた和風ダイニング。築77年の石蔵を改装した店内は、1階がモダンなテーブル席、2階がレトロな座敷席で、居のよい空間を演出している。

①宇都宮市宮岡町8-9 ②東武宇都宮駅から徒歩4分 ③11時30分〜14時30分、17〜21時 ④日曜の夜、月曜 P5台



⑤季節の食材を使った全8品の美装箱膳1650円にご飯、スープ、サラダ、デザート、ドリンクが付く

●かひえ さほいあえず・にじゅういち

Cafe SAVOIAS-21

☎028-666-7860 MAP P50F2



石蔵の1階はカウンター、2階は太い梁がむき出しの空間にテーブル席が並び、カフェ利用も食事もOK。スイーツではニューヨークチーズケーキのドリンクセット1000円、ランチではハンバーグ焼きカレー(ランチセット1250円)など。

①濃厚なカスタードが自慢のプリンはドリンク付きで1050円(単品450円) ②宇都宮市今泉2-8-5 ③JR宇都宮駅から徒歩7分 ④11時30分〜15時 ⑤月・火曜 Pなし

OHYA FUN TABLE

☎028-688-8409 MAP P48B3

地産地消にこだわり、その時々で一番おいしい厳選素材を使って作る創作料理レストラン。居心地のいい空間の店内には、生産者の顔が見える野菜の産直コーナーや大谷石細工ギャラリーもある。

①宇都宮市大谷町1240 ②バス停大谷観音から徒歩3分 ③11〜15時、17〜21時 ④火曜、第1・3・5水曜 P10台

⑤ゆったりと食事を楽しめる大谷石彫刻特別個室



大谷の食材を使った 彩り豊かな料理が 楽しめる

ランチメニュー 2000円〜で5〜6種類ある

THE STANDARD BAKERS

☎028-652-5588 MAP P48B3

話題のベーカリーにカフェ&レストランが併設されたスタイリッシュな人気店。小麦、酵母、バターや水にまでこだわって作る個性豊かなパンを選ぶのも楽しい。

①宇都宮市大谷町1159 ②JR宇都宮駅から車で20分 ③10〜17時(土・日曜、祝日は8時30分〜17時)、レストランは11〜15時(土・日曜、祝日は8時30分〜10時、11〜15時) ④火曜(不定休) ⑤周辺駐車場利用

⑥もちもちの生地に栃木県産「とちおとめ」のジャムを包み込んで焼き上げた自慢のパン



こだわりの材料で作った 個性的なパンたちに 出会う



⑦テラス席での飲食も楽しめる

⑧コースはほかにスープなどを含む全5品。カービングを施した野菜は観賞用



目と舌で楽しむ 本格タイ料理!

ランチメニュー 1人1500円(2名より)

象の家

☎028-652-1422 MAP P48B3

生野菜などに装飾的な彫刻を施すカービングにこだわるタイ料理店。2人1組でオーダーするボリューム満点のシェアランチコースでは、見事な装飾に目を奪われることうけ合い!

①宇都宮市大谷町1092 ②JR宇都宮駅から車で20分 ③11時30分〜14時、ディナーは完全予約制 ④月曜祝日の場合は翌日 P5台

⑤築50年の大谷石造りの車庫を改装



キジハジメテナク

☎028-612-2023 MAP P48B3

築約100年の大谷石造りの石蔵を改装して、侘び寂びを感じさせるモダンな空間に仕上げられた日本茶専門カフェ。自然に囲まれたのどかな景色と四季折々のメニューやスイーツ。店主自らが厳選したこだわりの日本茶が味わえる。

①宇都宮市大谷町798-34 ②バス停JA城山支所下車、徒歩10分 ③11時〜16時30分(LO15時30分) ④月・火曜 P22台



⑤石蔵の和やかな空間で味わうお茶は格別な味

⑥宇治抹茶ラテ(650円)はテイクアウト限定でトッピングが可能

⑦四季の移り変わりを感じながら、ゆったりとした時間が過ごせるテラス席



季節のスイーツと日本茶で 心休まるひと時を

キジハジメブラン 1100円

⑧和菓子のモンブランは奥本家の味が楽しめるよう、メレンゲとクリームでシンプルに仕上げている

自然に恵まれた大谷の町へ

忙しい日々を束の間忘れて、お茶や自然の音を楽しんで、季節の移りを感じて下さい。

キジハジメテナク オーナー 坂本静和



Punto-大谷町食堂-

☎028-908-8055 MAP P48B3

ガソリンスタンドの跡地に立てられたイタリアンレストラン。シェフは関東の名店で修行し、その後独立。家族や仲間が気軽に楽しく過ごせる大谷町の食堂を目指している。

①宇都宮市大谷町1152 ②バス停大谷観音前下車、徒歩5分 ③11〜15時、17〜21時 ④水曜、不定休 P8台



コンテナを利用した おしゃれなイタリアン

⑤前菜、パスタ、デザート、ドリンクが付く。2〜3週間ごとにメニューが変わる



⑥内装は洋風で明るくとても開放的 ⑦ガソリンスタンドの名残りがあふれる外観がおもしろい

ランチメニューB 1760円

大谷が 愉快だ 宇都宮

大谷エリアの カフェ&レストラン

可愛くて素敵なお店が揃う!

宇都宮の中で注目を集める大谷エリアには、大谷の町並みを活かしたおしゃれな飲食店が集まっている。ジャンルを問わず絶品メニューを取り揃えた、とっておきのカフェ&レストランをご紹介します!

県内各所にある10の「食の街道」のひとつ

# 宇都宮ベジブル街道

宇都宮の郊外にはたくさんの農地が広がり、数多くの農産物が作られている。また、観光農園や直売所も点在し、宇都宮のブランド農産物も多く売られている。

「食の街道」とは

地域のおいしい「食」をテーマに、その地域を観光できるコースのこと。栃木県内には10の「食の街道」が設定されている。

食べて愉快だ  
宇都宮  
UTSUNOMIYA



**しいたけ**  
シーズン:10~12月  
肉厚で味も抜群。とりわけ大きく高品質なものを「宮だんご」として販売している



**いちご**  
シーズン:2~4月、6~11月  
冬～春は「とちおとめ」や「とちあいか」など、夏～秋は「なつおとめ」を栽培。また大谷石の採石場跡地の貯留水で栽培した「なつおとめ」は「大谷夏いちご」として販売

宇都宮ブランドの農産物

**アスパラガス**  
シーズン:2~4月、7~9月  
JAうつのみやの一定の基準をクリアしたものは、「アスパラリン」というブランドとして販売している



**ユリ**  
シーズン:9~6月  
宇都宮は全国でも数少ない1年を通じて出荷できるユリの産地。オリエンタルユリを中心に約70を超える品種を栽培している



**宇都宮牛**  
シーズン:通年  
昭和47年(1972)に銘柄牛の指定を受けた和牛。生産者が丹精込めて育てあげた風味豊かな逸品

**梨**  
シーズン:8~11月  
早水や豊水、超太玉の「にっこり」を栽培。形がよく糖度13度以上のものを「プレミアム13」として販売

**トマト**  
シーズン:3~5月  
ハウスを利用して通年作られ、糖度7度以上のものを「プレミアム7」として販売している

## 宇都宮ブランドの直売所

地産地消に大きく貢献しているのが、地場産品を扱う直売所。

### ●あぐりらんど いしよっぱ

**アグリランド シティショップ**  
☎090-1103-2650 MAP P51A3  
地元の新鮮で安心な農産物を提供したいという有志が運営するショップ。市内の会員農家が収穫した旬の野菜や、こだわりの加工食品を扱っている。



●宇都宮市宮園町5-4東武宇都宮百貨店地下1階 ●東武宇都宮駅からすぐ ●10~19時 ●不定休(東武宇都宮百貨店に準ずる) ●1300台(有料)

### ●のうさんちよくばいじよ あげみちかみとまつりてん

**農産直売所 あげみち上戸祭店**  
☎028-678-9687 MAP P48B3  
県内の農家の新鮮なとれたて農産物を販売している直売所。弁当や惣菜もあり。宇都宮市内に4店舗と、鹿沼市に1店舗ある。



●宇都宮市上戸祭町3031-3 ●JR宇都宮駅から車で20分 ●10~19時 ●なし ●200台

### ●えきのいちば

**えきの市場**  
☎028-627-8560 MAP P50F3  
宇都宮パセオ1階には、JAうつのみやの直売所や、精肉・鮮魚の専門店があり、新鮮食品をはじめ、栃木の特産品を多数取り扱う。宇都宮餃子も豊富に用意。



●宇都宮市川向町1-23パセオ1階 ●JR宇都宮駅直結 ●10~20時 ●パセオに準じる ●パセオ駐車場利用62台

## 自分で収穫したい 観光農園

「食の街道」沿いや、その周辺には収穫体験のできる観光農園が点在している。

### ●ろっさべりー

**Rossa Berry**  
☎050-8884-3662 MAP P48B3  
●イチゴ狩り…12月下旬~6月上旬、イチゴ3~4品種食べ比べ30分食べ放題大人1名2600円~(時期と品種、年齢により異なる)、予約優先、イチゴの実の状況によってはお断りする場合あり



●宇都宮市岩原町204 ●JR宇都宮駅から車で35分 ●10~15時(最終受付は14時30分) ●不定休 ●15台

### ●あらまきりんごえん

**荒牧りんご園**  
☎028-659-2528 MAP P48B2  
●リンゴ狩り…9~11月下旬  
●宇都宮市石那田町416 ●JR宇都宮駅から車で35分 ●8時30分~17時30分 ●期間中無休 ●50台



●ふる一つばーくこがし

### ●こまきえん

**こまき園**  
☎028-665-4813 MAP P48B2  
●さくらんぼ狩り…6月上旬~下旬、30分食べ放題2500円  
●マンゴー狩り…7月中旬~8月中旬、マンゴーを選んで収穫1kg 5800円~、入園料700円(試食付き)、要予約  
●桃狩り…7月下旬~8月中旬、40分食べ放題1900円  
天候により収穫時期がずれるため、HPを要確認



●宇都宮市徳次郎町600-2 ●JR宇都宮駅から車で30分 ●10~12時、14~17時(さくらんぼ狩りは10~17時、土・日曜は9時30分~17時) ●期間中無休(臨時休業あり、要問合せ) ●90台

### ●やまぐちかじゅえん

**山口果樹園**  
☎028-667-0523 MAP P48D4  
●梨狩り ●ブドウ狩り…食育やイベントを、団体・法人のみに不定期で実施(要問合せ)



●宇都宮市上野谷町2937 ●バス停一本杉下車、徒歩25分 ●10~17時 ●月曜 ●20台



竹って愉快だ  
宇都宮  
UTSUNOMIYA

美しい竹林の中をのんびり歩いて癒される

# 若竹の杜で竹林散歩

宇都宮市北部にある、24ヘクタールもの広大な土地に百年以上にわたって自然循環型農法で竹林を守り続けた農場がある。よく手入れされた竹林の中で、ゆつくりのんびり過ごしてみたい。

## ●わかたけのもり わかやまのうじょう 若竹の杜 若山農場

☎028-665-1417 MAP P48B3

この地で親子3代にわたって守り続けてきた農法でタケノコと栗を中心に作り続けている。美しく手入れされた竹林は映画やCMのロケ地としてもよく使われる。さわさわと吹く竹林の風に吹かれてのんびり過ごしてみたい。

●宇都宮市宝木本町2018 ●JR宇都宮駅から車で25分 ●750円(日没~20時の竹林ライトアップは1500円~) ●9~17時(土・日曜、祝日~20時、6~8月は~21時) ●無休(臨時休業あり、要問合せ) ●120台



**ハンモック** 竹と竹の間の中空にテントを張り、ハンモックのような浮遊感のあるテントに泊まる。1人用~3人用(400kg)まであり、子ども連れのファミリーでも、400kg以下なら使える。1人1泊4400円(テント別料金)。日帰りプランもある。



**ライトアップ** 週末と祝日の日没から幻想的なライトアップが楽しめる。ライトアップの入場は1500円~。



**竹器でお抹茶** 竹林内にある茶室でお茶請け付きの抹茶が楽しめる。竹器のお持ち帰りもできる。●入場料+750円(入場料セット割引あり)※土・日曜、祝日のみ開催(要問合せ)



**ハンモック** 竹林の中のお気に入りの場所に自分でハンモックを張って笹なりの音を聞きながらのんびり過ごせる。1時間500円。



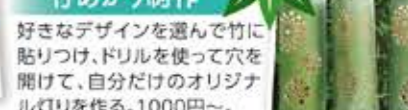
**竹工作** 竹を使って弓矢や水鉄砲各500円を作る。所要時間約15分。グループ工作などの場合は要相談。

## 自然農法で育った農産物を収穫体験

**ブルーベリー摘み** 7~8月。竹チップを敷き詰めた畑で濃厚な味の果実が収穫体験できる。入場料+500円



**タケノコ狩り体験** 4~5月。量の制限なし、掘った分を後精算(時期により割引あり)。入場料+1kg 1000円



**竹あかり制作** 好きなデザインを選んで竹に貼りつけ、ドリルを使って穴を開けて、自分だけのオリジナル灯りを作る。1000円~。





るまんちっく村の  
詳細情報はコチラ！

自然の恵みが詰まった宇都宮の特産品をベースに、地産地消型の滞在体験型ファームパークを提案し続けてきた、るまんちっく村。多様な施設が集まる、その全貌を紹介！

# 地産地消 レストラン



道の駅うつのみや るまんちっく村ってこんなところ

東北自動車道宇都宮ICにほど近いるまんちっく村は、46haの敷地を有する滞在体験型ファームパーク。県内の道の駅としては唯一、天然温泉、温水プール、宿泊施設を備えるほか、地ビールを醸造するブルワリーや地場の食材を用いたレストランなど、1日中楽しめる要素が満載。村市場もおそら館では、地場野菜や農産加工品などの物販も行う。



豊富な自然と触れ合いながら学習体験や登山野遊び体験が楽しめる



愛犬も大喜び。ドッグラン受付不要、利用条件あり

つるの家では、タンチョウヅルが飼育されている

地産にこだわった飲食店が並ぶ

## 道の駅うつのみや るまんちっく村

〒028-665-8800 MAP P48B2

詳しい情報は、道の駅うつのみや るまんちっく村 HP <https://www.romanticvillage.com/> を参照

①宇都宮市新里町内254 ②東北自動車道宇都宮ICから車で5分 ③第2火曜(祝日の場合は翌日) ④1100台満地あり・アグリスパ⑩10～21時 飲食店⑪店舗により異なる ローズハット⑫9～18時 あおぞら館⑬8時30分～17時(土・日曜、祝日は～18時)

# 道の駅うつのみや るまんちっく村 &

46haの滞在体験型ファームパーク

道の駅うつのみや  
るまんちっく村 & 地産地消レストラン



里山プレート  
1480円

## 麦の楽園

料理人とビール職人の共演！  
地元の食材を用いた和洋各種の料理が味わえる。隣接するクラフトブルワリーでは、宇都宮産麦芽使用の地ビールを醸造。  
①11時～15時30分(LO15時)、17～21時(LO20時30分) ②地ビールはグラス640円～



## 温泉 & 泊まる

心ゆくまで自然を満喫できる露天風呂や、旅行気分満点の宿ヴィラ・デ・アグリがある



- ①無臭で無色透明の天然温泉
- ②宿の全10室中6室は10帖の和室
- ③スパ施設にはサウナ完備。夏期には屋外プールも開放される
- ④自然に囲まれたポケットパークには、ブランコや滑り台などの遊具が揃う



## 遊ぶ



子どもから大人まで遊べる施設がいっぱい。ローズハットにある大谷石Gallery「無事カエル館」もお見逃しなく。

## お食事処 ゆず庵

四季折々の味を楽しめる！  
旬の地産食材を使用した和風メニューが楽しめる店。地元の食材の味を最大限に引き出した創作和食を、手頃な値段で堪能できる。  
①11時30分～14時30分(LO14時)、17～21時(LO20時30分)



①生ゆばの刺身をはじめ、天ぷらやそばなど盛りだくさん

②特選生ゆば弁当 1580円



## そば処 くにもと

店内で打つ極上手打ちそば  
真心込めて作った打ちたて、茹でたてのそばは、味も歯ごたえも文句なし。自慢のそばつゆはあとをひくおいしさ。  
①10～16時(LO15時)

④旬のものにこだわった季節替わりの野菜天ぷらもおすすめ

**NEWS**  
フェアフィールド・バイ・マリオット・栃木宇都宮  
TEL 028-688-8451 MAP P48B2

新しいホテルでゆったり滞在  
るまんちっく村に隣接した、ツインベッドルームを87室完備したマリオットグループのホテル。家族連れから団体での利用や、ビジネス対応まで、さまざまな用途での滞在が安心して楽しめるワンランク上のホテル。



アンサンプル  
TEL 028-684-6299 MAP P48B4

アットホームな今宮の隠れ家  
調度品や小物類は店主が家族と一緒に手作りした温かみのある雰囲気。地産野菜を中心にパン、ドレッシング、デザートなど、自家製にこだわった店主の料理が楽しめる。人気店なので予約がベター。  
①季節の惣菜7品に自家製パン、ごはん、デザート、飲み物が付く  
②宇都宮市今宮1-6-12 ③東武江曾島駅から徒歩20分 ④11時30分～21時(20時LO) ⑤日・月曜 ⑥11台



fruit dining 8010  
TEL 028-621-8020 MAP P49B1

老舗フルーツ店のこだわりを！  
120年の歴史をもつフルーツ店。4代目が栃木産のフルーツを中心に作ったメニューが人気。食事は松花堂お弁当ランチなども。宇都宮駅ビルパセオ内に支店あり。  
①宇都宮市下戸祭2-18-1 ②JR宇都宮駅から徒歩10分 ③11～16時、18時～20時30分(18時以降は要予約) ④月曜 ⑤25台  
⑥イチゴは、夏はなつおとめ、冬はとちおとめやスカイベリーを使用



下野農園  
TEL 028-678-6593 MAP P49B1

生産者の想いが詰まった食材揃い  
県内約50の農家と提携し、新鮮食材を厳選して提供する店。メインを6品から選べるランチメニューは、サラダバー、ご飯、お吸いものほかかわり自由で、デザートや飲み物まで付く。  
①月替わりの選べるメインに、前菜かスープ、サラダバー(写真)、デザートなどが付く  
②宇都宮市下戸祭2-3-2 ③東武宇都宮駅から徒歩5分 ④11時30分～17時(LO16時30分) ⑤月曜 ⑥41台



炭火焼肉レストランおおつか  
TEL 028-657-5529 MAP P48C4

地元銘柄牛を長年提供する焼き肉店  
東京の肉問屋が営み、15年以上前の開業時から地元ブランド牛の宇都宮牛を取り扱う。上カルビ100g1200円、特上カルビ100g1980円などで味わえる。  
①宇都宮市下野町695-7 ②JR宇都宮駅から徒歩15分 ③11時～14時30分、17～22時 ④無休(年3回不定休あり) ⑤40台  
⑥入口脇に宇都宮牛の看板を掲げている



またまだまだあります  
市内の食材自慢レストラン

宇都宮牛のなかでも極上のサーロインやバラ肉などのセット  
ブランド牛は本場と同等のバランスがマズ  
専務 大塚昭弘さん



市内循環バス  
「きふな」で  
ぐるっと回る

# 歴史・文化スポットめぐり

平安時代に宇都宮二荒山神社の門前町として発展した宇都宮。その後500年ほど宇都宮家が統治するも豊臣秀吉によって宇都宮家は滅亡。江戸時代は城下町として栄え、現在の原型が築かれた。そんな宇都宮の街には見応えある歴史的、文化的スポットが点在。市内循環バスで見学に出かけよう。

観光ボランティアガイド  
みどころを解説!

郷土を心から愛する宇都宮の顔として、そのすばらしさを伝えるシティガイド協会会員。  
問合せは ☎ 080-7754-1965  
(送うつのみやシティガイド協会)  
観光ボランティアガイド 有岡光枝さん

表参道の階段は急な傾斜ですが、その脇には、傾斜のなだらかな「女坂」がありますよ。



宇都宮二荒山神社下から徒歩2分

## 宇都宮二荒山神社

うつのみやふたあらかみじんじや  
☎ 028-622-5271 MAP P51C2  
創建は約1600年前と伝わる神社で、宇都宮の始祖・尊城入彦命を祭る。現在の社殿は明治時代に建てられたもので、宇都宮市民の心のよりどころとして信仰が篤い。  
①宇都宮市馬場通り1-1-1 ②JR宇都宮駅から宇都宮二荒山神社下まで徒歩5分 ③境内自由 ④300台(60分300円)



2023年8月26日に開業したライトライン。JR宇都宮駅東口から芳賀・高根沢工業団地まで総距離約14.6kmを約48分で結び、通勤・通学からグルメ、おさんぽ、買い物まで、宇都宮の街めぐりがより便利に。新名物となった次世代型路面電車システム(LRT)で出かけよう!



内装にもこだわりが!

①広くとられた大きな窓がライトラインの特徴。宇都宮のまちの景色がよく見える。



② ゆったり座れるシート。シート下には宇都宮の特産・大谷石モチーフの床材を使用



LRT  
愉快だ  
宇都宮  
UTSUNOMIYA  
人にやさしい・地球にやさしい  
「シン・路面電車」  
ライトラインの最新情報はコチラ

- POINT 1 時間に正確  
専用レールを走るため、洗滞に巻き込まれることなく、時間に正確
- POINT 2 環境に配慮  
電気モーターで駆動するため騒音や振動が少なく、二酸化炭素等の排気ガスを排出しない
- POINT 3 全方向にやさしい  
停留場と車両に段差がなく高齢者や車いすの方、ベビーカーでも乗り降りが楽



きふな  
JR宇都宮駅を出发点し、市内中心部の主要な施設付近に停車する循環バス。おもに9時～18時までの時間帯で運行。乗車1回190円。1日乗車券400円。親子食歩き券(300円分)付き1日乗車券700円。問合せは ☎ 0570-031811 (関東自動車)

宮の橋北から徒歩2分  
旧篠原家住宅  
きゅうしのはらけじゅうたく  
☎ 028-624-2200 MAP P50F2  
篠原家は、江戸時代から醤油醸造業や肥料の販売を営んでいた豪商。明治28年(1895)に建てられた、主屋と新蔵が残る。  
①宇都宮市今泉1-4-33 ②JR宇都宮駅から宮の橋北まで徒歩1分 ③入館料100円。小・中学生50円(市内在住または通学の高校生以下は無料) ④9～17時(入館は～16時30分) ⑤月曜(祝日の場合は翌日)、祝日の翌日(土・日曜、祝日の場合は閉館) ⑥なし

栃木県立美術館  
とちぎけんりつびじゅつかん  
☎ 028-621-3566 MAP P49A2  
栃木県を中心とした国内の近現代美術や、西欧の近現代美術作品などをコレクションする。  
①宇都宮市桜4-2-7 ②JR宇都宮駅から関東バス作新学院・駒生方面行きで15分。桜通文字下車、徒歩2分 ③入館料260円(企画展は別途) ④9時30分～17時(入館は～16時30分) ⑤月曜(祝日の場合は翌日)、展示替え期間 ⑥80台

宇都宮城址公園  
うつのみやしろこうえん  
☎ 028-632-2529(宇都宮市公園管理課) ☎ 028-638-9390(宇都宮城址公園説明所) MAP P51C5  
江戸時代中期の宇都宮城本丸の一部を復元している。堀や土塁、御本丸広場、2棟の櫓などのほか、宇都宮城の歴史を伝える宇都宮城ものしり館などもある。  
①宇都宮市本丸町1-15(清明館) ②JR宇都宮駅から宇都宮城址公園入口まで徒歩20分 ③見学自由(清明館、宇都宮城ものしり館の見学は9～17時) ④12台、ほか宇都宮市役所駐車場も利用可  
宇都宮と百人一首の関係  
出家して京都で過ごしていた5代城主・宇都宮頼綱が、娘の夫の父・藤原定家に「色紙に和歌を染めてほしい」と懇願したのが百人一首の始まりです。実は宇都宮市は、百人一首と深い関係があるのです

栃木県立博物館  
とちぎけんりつはくぶつかん  
☎ 028-634-1311 MAP P49A2  
有史時代以前からの栃木県の歴史や、日光国立公園をはじめとした県内の自然を紹介。  
①宇都宮市野町2-2 ②JR宇都宮駅から関東バス桜通り経由鶴田駅・桜通り経由西川田駅行きで20分。中央公園博物館前下車、徒歩8分 ③入館料260円 ④9時30分～17時(入館は～16時30分) ⑤月曜(祝日の場合は翌日)、祝日の翌日(土・日曜を除く) ⑥173台



(ライトライン沿線で見ると食べる!)

カヌレティエ クロリ ゆいの社店  
ゆいの社中央 ☎ P48D3  
おしゃれなカヌレ専門店。プレーンやチョコなどの定番に加え限定品も。  
☎ 028-615-7502 ①宇都宮市ゆいの社7-1-22 ②ライトラインゆいの社中央下車、徒歩8分 ③11時～売り切れ次第終了 ④不定休 ⑤14台

かしの森公園  
かしの森公園前 ☎ P48D3  
桜の名所としても有名。遊具広場など子どもたちが遊ぶのに最適。  
☎ 028-677-6017 ①芳賀町下高根沢4632 ②ライトラインかしの森公園前下車、徒歩1分 ③園内自由 ④139台

1日満喫! おすすめモデルコース

START 宇都宮駅東口  
ライトラインで6分 踏下車  
中華トントン  
ひらくり餃子 中華トントン  
宇都宮の中でも屈指の人気を誇る。DATA-P7  
ライトラインで9分 平石中央小学校前下車  
宇都宮酒造株式会社  
☎ P48D4  
鬼怒川の伏流水を仕込み水とした銘酒「四季桜」で有名。☎ 028-661-0880 ①宇都宮市柳田町248 ②ライトライン平石中央小学校前下車、徒歩20分 ③9～12時、13～17時 ④日曜、祝日(4～10月は土曜も休) ⑤8台

ウツノミヤ テラス  
MAP P50G3  
ライトラインで15分 宇都宮駅東口下車  
駅前誕生した複合施設。おみやげもお買い物もお食事もここで。  
☎なし ①宇都宮市宮みらい1-1 ②ライトライン宇都宮駅東口下車、徒歩2分 ③7～24時(各店舗による) ④各店舗による ⑤480台

INDULZ DREAM  
☎ P25  
ジャズを聴きながらおいしいお酒と料理を楽しもう! DATA-P25

東武宇都宮駅にあるデパート

●とうぶつのみやひやっがてん  
**東武宇都宮百貨店**  
 ☎028-636-2211 MAP P51A3

●宇都宮市宮園町5-4  
 ●東武宇都宮駅直結  
 ●10~19時 ●不定休 ●有料

宮びくるす

各660円  
 ●国内で採れた新鮮な野菜などを漬け込んだ、見た目もかわいいピクルス。栄養と美味しさがぎゅっと詰まっているおすすめの商品。■地下1階とちぎコレクション



地場野菜のピクルス

宇都宮市近郊の特産物を使用、または加工技術を生かして作られた宇都宮ブランド。



宇都宮の地酒

酒蔵散歩 サンデン  
 2100円  
 ●横倉本店 ☎028-656-7777が宇都宮市の3つの酒蔵の純米酒を300mlボトル3本セットに、飲み比べに最適。■地下1階酒ギャラリー

# 宇都宮

Utsunomiya

地元限定の  
 宇都宮ブランドを  
 チェック!



個性が光る地ビール  
 ●KIBUNA IPA インディア ペールエール(左)  
 ●KIBUNA KURO(中央)  
 ●KIBUNA AMBER ALE(右)  
 各330ml 550円  
 ●左からホップの香りと舌みが特徴のIPA、麦芽の焙煎香が心地よい黒色ラガーのKURO、程やかな麦のうま味があるAMBER ALE。■地下1階酒ギャラリー

大谷石クラフトキット

●カエルキット (1500円) (右)  
 ●メモクリップキット (1320円) (左)  
 ●大谷石のカエルの色付けやメモクリップのデコレーションを自宅で、制作に必要なものがキットに



オリジナルのコースター

石デコパーシェ体験コース

880円 ●好きな絵柄のシートを選んで、大谷石の上にレイアウトして好みのコースターがつくれる

●べるてらしえおや  
**ベルテラシェ大谷**  
 DATA ●P11参照

●まいげつどう  
**梅月堂**  
 ☎028-633-5288 MAP P51B2

●宇都宮市池上町2-8 ●JR宇都宮駅から徒歩20分 ●10~17時 ●月曜、隔週の火曜 ●なし



餃子パイ  
 5個入 1200円  
 ●餃子形のマロンパイ、パイ生地の中には、細かく刻んだマロンペースト入りの白餡がぎっしり



焼き菓子  
 ●イチゴ形の焼き菓子  
 乳菓  
 うつのみやいちご  
 8個入 1050円  
 ●白餡には、栃木県特産のイチゴを使った自家製ジャムとミルクをプラスしている

●おんかし ますさん  
**御菓子司 樹金**  
 ☎028-650-5030 MAP P49B2

●宇都宮市戸祭元町1-1 ●JR宇都宮駅から車で10分 ●9~18時 ●無休 ●3台

●黄ぶなっこ最中  
**プチギフト**  
 350円



●黄ぶなをかたどった最中、北海道産の小豆に和生糖と氷砂糖を加えた餡を使用

●たまき  
**たまき**  
 ☎028-908-1300 MAP P50F4

●宇都宮市南大通り4-7-20 ●JR宇都宮駅から徒歩7分 ●9時30分~17時30分 ●水・日曜 ●2台

●かしわやかしてん  
**柏屋菓子店**  
 ☎028-661-8357 MAP P48C4

●宇都宮市東が丘2-1-49 ●JR宇都宮駅から車で7分 ●8時30分~19時(火曜は~12時30分、日曜、祝日は~18時) ●不定休 ●2台

かしわくり(右)  
 梅ひとつぶ(中央)  
 ひめあんず(左)  
 各160円  
 ●小唐餡に栗が一粒入った、かしわくりを筆頭に、白餡に梅やあんずが入ったおまんじゅう



●ふくべどう  
**ふくべ洞**  
 ☎028-634-7583 MAP P50E3

●宇都宮市大通り2-4-8 ●JR宇都宮駅から徒歩8分 ●10~17時 ●日曜、祝日 ●なし

●ふくべだるま  
**1980円~**

●かみじょうの原料でもある夕顔の美"ふくべ"の外皮に紐工を施した伝統工芸品



表情も形もさまざま  
 キュートな姿の黄ぶなの最中

# みやげ

Souvenir

宇都宮限定の名産品や特産品が手軽に揃うとちぎグランマルシェや東武宇都宮百貨店などのほか、市内各地の宇都宮こだわりみやげが大集合!

直行!  
 グランマルシェに



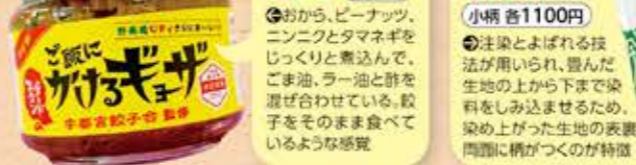
かりまんラスク  
 1袋(2枚入) 162円  
 ●こだわりのかりまん蜜にバターを合わせ、フランスパンにたっぷり染みこませ、焼き上げてある

かりまん 1個 152円  
 ●こし餡を黒糖生地で包んで揚げたもの。1日2万個の販売実績を誇る看板商品

和マカロン 1個 238円  
 ●味は黒ごま、黒蜜きな粉、チョコのほか、季節限定の抹茶や水木、ユズなども

銘菓をはじめ  
 栃木県産の  
 食材などがそろう

●とちびより  
**とちびより**  
 ☎028-627-8420 MAP P50F3  
 DATA とちぎグランマルシェに準ずる



ご飯にかける  
**ギョーザ** 540円  
 ●おから、ピーナッツ、ニンニクとタマネギをじっくりと煮込んで、ごま油、ラー油と酢を混ぜ合わせている。餃子をそのまま食べているような感覚

宮染めて  
 てぬくい  
 小瓶 各1100円  
 ●注染とよばれる技法が用いられ、豊んだ生地の上から下まで染料をしみ込ませるため、染め上がった生地は表面両面に柄がつくのが特徴

JR宇都宮駅直結! おみやげを買うならココ!!

●きらっせ ばせおてん  
**来らっせ ばせお店**  
 DATA ●P8参照  
 宇都宮餃子会に加盟する30店舗以上の冷凍生餃子をはじめ、餃子関連グッズ、お菓子などを販売

好きなものを  
 好きなところで食べる

●うつのみやふーどほーる  
**宇都宮フードホール**  
 宇都宮餃子会に加盟する30店舗以上の冷凍生餃子をはじめ、餃子関連グッズ、お菓子などを販売

パセオ1階の宇都宮フードホールには唐揚げ、カレー、ベーカリー、肉料理などの店舗が集合している。自分好みの料理を各自がそれぞれの店で調達して一緒に食事ができる。

☎028-627-8500(宇都宮パセオ) MAP P50F3  
 ●宇都宮市川向町1-23 宇都宮パセオ1階  
 ●JR宇都宮駅直結 ●各店舗により異なる  
 ●無休 ●パセオ駐車場62台、提携駐車場(駅西中央駐車場・市営駅西駐車場)160台

とちぎグランマルシェ

●とちぎくらんまるしえ  
 ☎028-627-8500(宇都宮パセオ) MAP P50F3

JR宇都宮駅直結の駅ビル宇都宮パセオの2階にあるとちぎグランマルシェには、地元の名産品や特産品が数多く揃っている。

老舗味噌会社のおみやげ店

●うつのみやみやげん  
**宇都宮みやげん**  
 ☎028-650-5305 MAP P50F3  
 DATA とちぎグランマルシェに準ずる

天使の賛沢  
 あまざけショコラ  
 540円  
 ●うすめて甘酒のようにして飲んだり、チョコレートソースとして使ったり、使い道はいろいろ

黄ぶな土鈴(小)  
 台付き 1210円  
 ●江戸時代から伝わる郷土玩具。黄色いフナを食べたところ病気が治ったという伝説が残る

餃子の辛口な友達  
 240円  
 ●人気の辛味だれをさらに使いやすい小さめのチューブタイプにしたもの

創業は大正4年、  
 和菓子から洋菓子までそろう

●しもつけかきどころ うさぎや  
**下野菓子処 うさぎや**  
 ☎028-650-7671 MAP P50F3  
 DATA とちぎグランマルシェに準ずる

銘菓 チャット  
 1個 130円  
 ●白餡にバターを練り込んでいるので、ほんのり甘くて香ばしく、しっとりとした口あたり

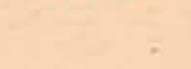
雑貨の新しいスーパーマニアショップ

●たんばや とちぎめいてん  
**丹波屋 栃木銘店**  
 ☎028-627-8486 MAP P50F3  
 DATA とちぎグランマルシェに準ずる

ギョウザ  
 ランチトート  
 各1650円  
 ●ペットボトルやお弁当、小物ポーチなどが入り、サブバッグにちょうどいい



土産も  
 愉快だ  
 宇都宮  
 UTSUNOMIYA



●宇都宮市川向町1-23 宇都宮パセオ2階 ●JR宇都宮駅直結 ●8~21時(店舗により異なる) ●無休 ●パセオ駐車場62台、提携駐車場(駅西中央駐車場・市営駅西駐車場)160台

老舗味噌会社のおみやげ店

●うつのみやみやげん  
**宇都宮みやげん**  
 ☎028-650-5305 MAP P50F3  
 DATA とちぎグランマルシェに準ずる

天使の賛沢  
 あまざけショコラ  
 540円  
 ●うすめて甘酒のようにして飲んだり、チョコレートソースとして使ったり、使い道はいろいろ

黄ぶな土鈴(小)  
 台付き 1210円  
 ●江戸時代から伝わる郷土玩具。黄色いフナを食べたところ病気が治ったという伝説が残る

餃子の辛口な友達  
 240円  
 ●人気の辛味だれをさらに使いやすい小さめのチューブタイプにしたもの

創業は大正4年、  
 和菓子から洋菓子までそろう

●しもつけかきどころ うさぎや  
**下野菓子処 うさぎや**  
 ☎028-650-7671 MAP P50F3  
 DATA とちぎグランマルシェに準ずる

銘菓 チャット  
 1個 130円  
 ●白餡にバターを練り込んでいるので、ほんのり甘くて香ばしく、しっとりとした口あたり

雑貨の新しいスーパーマニアショップ

●たんばや とちぎめいてん  
**丹波屋 栃木銘店**  
 ☎028-627-8486 MAP P50F3  
 DATA とちぎグランマルシェに準ずる

ギョウザ  
 ランチトート  
 各1650円  
 ●ペットボトルやお弁当、小物ポーチなどが入り、サブバッグにちょうどいい





ゆったりと過ごせる老舗のバー

**BAR YAMANOI**

☎028-637-8011 MAP P51B3

橋形状にラウンドしたカウンターや酒樽を活かしたテーブルなどが目を惹く、大人の雰囲気のある、落ち着いた雰囲気の中でお酒を楽しむことができる。

**DATA** ①宇都宮市江野町2-6 高橋ビル2F ②東武宇都宮駅から徒歩3分 ③18時～翌2時 ④日曜 ⑤なし



インテリアにもこだわりを感じさせる店内は25席  
 プレイバー 1650円  
 [サントリー ザ・カクテルアワード2023] 入賞作品のカクテル



硬派なバーで時の過ぎゆくままに

**ASU・TIME・GOOSE・PIE**

☎028-624-5675 MAP P51A2

店名の由来は、20世紀の名作映画「カサブランカ」の主題歌にちなむ。暗く小ぢんまりとした隠れ家的な店で、銀座やイタリアで腕を磨いたマスターが大人の時間を演出する。

**DATA** ①宇都宮市泉町2-21 ②東武宇都宮駅から徒歩7分 ③20時～翌1時 ④日曜、祝日 ⑤なし



かなり暗い店内は全15席。まさに隠れ家といった雰囲気  
 アストニック 1100円  
 ヘミングウェイの小説「海流のなかの島々」に出てくるジントニックを再現

輝くネオンが目印のロックを感じるバー

**BAR MARON**

☎028-632-0615 MAP P51B3

店名の由来はオーナーバーテンダー栗山剛氏の名前にちなむ。ネオンライトや床からアメリカンテイストが漂うロックなバー。100種類以上のバーボンやカクテルが楽しめる。

**DATA** ①宇都宮市曲師町2-14 マルヨシビル2階 ②東武宇都宮駅から徒歩5分 ③20時～翌4時 ④無休 ⑤なし



ロックな店内はテーブル席やカウンターなど22席  
 オリオンナイト 990円  
 オリオン通りの情熱的な夜をイメージして作られたカクテル

夜の宇都宮で堪能する色・味・香り

**BARの扉をくぐり**

**カクテルに酔う**

夜の宇都宮は、カクテルをこよなく愛する人々が集う「カクテルのまち」へと変貌をとげる。国内屈指の実力派バーテンダーたちが営む宇都宮のバーなら、アナタのお気に入りの一軒がきっと見つかる！

宇都宮を代表するカクテルバー

**パイプのけむり 池上町本店**

☎028-635-9281 MAP P51B2

昭和49年(1974)に創立し、バーテンダーの全国大会で4年連続日本一を輩出した実績を誇る。古きよき時代の雰囲気を今も保ち続ける店内は一見の価値があり、現社長・保志雄一氏の世界大会優勝作品も味わえる。

**DATA** ①宇都宮市池上町2-1 5階 ②東武宇都宮駅から徒歩5分 ③18時～翌2時 ④無休 ⑤なし



シシリアン・フリーズ 1100円  
 ウォッカベースだが度数は控えめ。ライムやトニックのさわやかさが広がる

**宇都宮オリジナルカクテル**

「宇都宮カクテル倶楽部」30店で提供されている、街の名所をイメージした一杯。来店記念にぜひ！



かまがわプロムナード (釜川)  
 ウォッカをベースにオレンジのリキュールなどを使用。街を貫く釜川の散歩道をイメージ



オリオンナイト (オリオン通り)  
 ライチリキュールやグレープフルーツジュースなどを使用。賑わうオリオン通りの夜を表現



マロニエリーフ (とちの葉)  
 栃木県庁から市役所までの並木道をイメージ。青リンゴとメロンリキュールがさわやか



ビッグツリー (大いちょう)  
 市役所前にある大いちょうにちなむ。アプリコットリキュールでずしりと甘い

旬のフルーツを使ったカクテルも

ばー・しゃもにー

**バー・シャモニー**

☎028-636-8760 MAP P51B3

カクテル世界大会日本代表経験をもつバーテンダーの店。スタッフも確かな技術を持ち、知識豊富なので、おすすめのカクテルを聞いてみては。リキュールも多彩なので、好みの味が見つかるはず。

**DATA** ①宇都宮市江野町10-2 オリオン通り ②東武宇都宮駅から徒歩4分 ③17～24時 ④不定休 ⑤なし



クリスタル・ブルー 1320円  
 ラムベースでさわやかな口当たりのオリジナルカクテル  
 長いカウンター向こうには珍しいウイスキーも

受賞歴あるバーテンダー夫婦が経営

ざー・けいぞう

**THE CAVE**

☎028-666-5339 MAP P51B3

宇都宮でそれぞれの店でバーテンダーとして腕を振っていた大塚夫妻が2021年1月にオープン。ウイスキー、カクテルはもちろん、フードメニューも充実した新しいスタイルのオーセンティックバーだ。

**DATA** ①宇都宮市馬場通り2-2-8 ②東武宇都宮駅から徒歩6分 ③17～24時(土・日曜、祝日は15～24時) ④火曜、第1・第3日曜 ⑤なし



エルマルティニョ 1500円  
 2016年パドロンカクテルコンペで優勝したカクテル  
 バーは2フロアあり、カウンターのほかソファ席も

ギネスベストバブ認定のバー

らいおんず・へっどにししくちん

**ライオンズ・ヘッド 西口店**

☎028-638-6750 MAP P51B2

一人でも立ち寄れるようなカジュアルなアイリッシュバー。フィッシュ&チップスなど料理も多彩だ。チャージ料金がないので、ちょっと時間ができた時に軽く一杯など、気軽に利用できるのがいい。

**DATA** ①宇都宮市池上町1-1 中央ビル1F ②東武宇都宮駅から徒歩5分 ③17時～翌1時(金・土曜、祝前日は～翌3時)、日曜、祝日は16時～翌1時 ④無休 ⑤なし



ブラック&タン 1050円  
 濃色と淡色ビールを半々に注いだハーフ&ハーフ  
 カウンター、テーブル、ソファ席など52席ある

大谷石を使用したカジュアルなバー

**HIRO:Z**

☎028-622-8577 MAP P51B2

釜川沿いの静かな街並みにあり、白壁とおしゃれな木の扉が目印。大谷石の岩肌照明が反射するような演出がされている店内では、カウンターに置いたカクテルのグラスが浮かんで見えるような素敵な演出も評判だ。

**DATA** ①宇都宮市本町4-1 ②東武宇都宮駅から徒歩7分 ③19時～翌4時 ④日曜 ⑤なし



大谷石を使用したカジュアルな店内はカクテルの色を美しく見せる



モスコミュール 1000円  
 宇都宮一、辛いといわれる大人の味で人気が高い

**宇都宮がカクテルで有名なワケ**

**ワケ** 1987～90年、「全国バーテンダー技能競技大会」で、宇都宮のバーテンダーが4年連続総合優勝。以降、国内トップクラスのバーテンダーが集まる街として注目を浴び、カクテル文化が発展した。現在、市民参加型のイベントなどが行われている。

**歴史** 1974年、宇都宮における本格バーの元祖「パイプのけむり」がオープン。1999年、「パイプのけむり」の山野井有三氏らが「宇都宮カクテル倶楽部」を発足。

**店舗数** 「宇都宮カクテル倶楽部」加盟店は30店舗(2023年9月現在)

【宇都宮カクテル倶楽部】6代目代表幹事 HIRO:Zのマスター 眞内博さん

本誌掲載店のほかにも魅力的な店舗が多数あります。詳しくは、宇都宮カクテル倶楽部HP (https://www.ucclub.net/) を参照

**ジャズの音色に酔える店**  
ぶるー・じえい  
**BLUE・J**  
☎028-624-5255 MAP P51B2

ジャズを着にドリンクを楽しむことができる大人のジャズバー。店内はスタイリッシュで落ち着いた雰囲気。毎週末には生演奏があり、多くのジャズファンが集う憩いの場。

**DATA** ①宇都宮市本町1-23 本町昭和ビル3階 ②東武宇都宮駅から徒歩7分 ③ミュージックチャージ3000円～(1ドリンク、つまみ付き) ④金・土曜、ライブ開催日19～23時 ⑤月～木曜、日曜、不定休 ⑥なし

盛り上がる生ライブ

**テキサスにトリップした気分**  
ぶろんこ  
**BRONCO**  
☎028-635-9162 MAP P51D3

昭和50年(1975)開業。カントリー&ウエスタン、ブルークラス、アメリカンポップスなどのライブを開催。ミッキー・カーチスやなぎら健彦などが出演することも。ライブは不定期、HPを参照。

**DATA** ①宇都宮市大通り2-14 ②JR宇都宮駅から徒歩10分 ③ミュージックチャージ2500円～ ④11時30分～14時(ランチ)、18～24時 ⑤日曜、祝日 ⑥なし

壁には有名なミュージシャンの写真が飾られている

**半世紀の歴史を誇る老舗!**  
きんだいじん  
**近代人**  
☎028-621-8052 MAP P51A2

昭和35年(1960)の開店以来、宇都宮のジャズシーンを牽引する名店。今も多く有名なミュージシャンが訪れるため、ジャズファンの聖地ともよばれる。ライブ詳細は宇都宮ジャズ協会HPを参照。

**DATA** ①宇都宮市泉町1-9 ②東武宇都宮駅から徒歩10分 ③ミュージックチャージ3000円～(1ドリンク、つまみ付き) ④19～24時 ⑤日・月曜 ⑥なし

店内の中央にグランドピアノがある

**カクテルとともにジャズを楽しむ**  
ぶりー ふらいと  
**FREE FLIGHT**  
☎028-633-8264 MAP P50H3

充実したカクテルと料理を味わいながら、心ゆくまでくつろげる店。肩肘を張らない雰囲気は地元でも定評がある。ジャズライブは不定期の開催となっている。

**DATA** ①宇都宮市東宿郷4-4-6 ②JR宇都宮駅から徒歩7分 ③ミュージックチャージ500円 ④18～24時 ⑤日曜 ⑥7台

テーブル席を中心に約50席ある広い店内

**ジャズライブが楽しめる  
バーやスポットは  
こちら!**

老舗ジャズスポットからバー、レストラン、カフェまで、ジャズを楽しめる店は多種多様。ここでは、その一部をご紹介します。来店前に、ライブ開催情報やミュージックチャージを必ずチェックしよう!

**無類のジャズ好きが集うバー**  
いんだるす どリーむ  
**INDULZ DREAM**  
☎028-666-6119 MAP P50G3

厳選食材を使った旬の料理、ワインやカクテルが充実した人気の酒場。ライブは金～日曜の19時～。ランチタイムライブ(土・日曜14時～)も開催。生演奏を聞きながら極上の時間を。

**DATA** ①宇都宮市東宿郷1-3-9 アーサビル2階 ②JR宇都宮駅東口から徒歩3分 ③ミュージックチャージ1100円 ④11時30分～23時30分 ⑤火・水曜は夜の営業 ⑥なし

大きなスクリーンのある店内に約50席を用意

**中心街から離れた隠れ家的存在の店**  
だいにんぐー ーじ  
**ダイニングバー GORGE**  
☎028-637-5703 MAP P48C4

中心街からやや離れた隠れ家的存在。赤いドアの先にある落ち着いた雰囲気の店内では、オーナー夫婦のあたたかいもてなしと、心地よい音楽が来る人をやさしく出迎えてくれる。

**DATA** ①宇都宮市東今泉1-2-6 ②ライトライン線駅から徒歩2分 ③ミュージックチャージ500円～ ④火～木曜18～22時(21時LO)、金・土曜18～23時(22時LO)、日曜は予約のみ営業 ⑤月曜 ⑥5台

シックな店内で行われるジャズライブ

**鮮やかなブルーのドアが目印!**  
かふえいんく ぶるー  
**Cafe ink Blue**  
☎028-688-8501 MAP P51B3

カフェでコーヒーやワッフルを楽しむことができるだけでなく、ステージでのライブやギャラリーなど店内をレンタルスペースとして活用できる新しい形のコミュニティスポット。

**DATA** ①宇都宮市江野町9-8 ②東武宇都宮駅から徒歩3分 ③ミュージックチャージ不定 ④10時30分～18時30分 ⑤月曜 ⑥なし

スロウキョウスペースとしても使用可能

**ゴージャスな大人の雰囲気**  
こーらるらんじ りむじん  
**CORAL LOUNGE LIMOUSINE**  
☎028-636-8695 MAP P51C3

バーカウンターやボックス席がある店内は水鏡が印象的。お酒に関する数々の資格をもつマスターが作る絶品カクテルとともにゆったりジャズを楽しみたい。

**DATA** ①宇都宮市馬場通り3-1-21 馬場ビル地下1 ②JR宇都宮駅から徒歩20分、東武宇都宮駅より徒歩8分 ③ミュージックチャージセット3000円～ ④20時～翌2時 ⑤月曜 ⑥なし

優雅に泳ぐ魚と素敵な音楽に癒される

**オリオンジャズ**  
開催時期: 8月下旬

昭和58年(1983)にオリオン通りの商店街でスタートした夏恒例のジャズライブ。

会場: オリオン通りイベント広場(MAP P51B3)

**ミヤ・サンセットジャズ**  
開催時期: 6～9月の第4土曜

毎年4回、夕方～夜にかけて、プロ・アマ混合のジャズバンドが街角で生演奏を行う。

会場: オリオンスクエア(MAP P51B3)

**宮ふれあいステーションジャズ**  
開催時期: 4・6～10月の第3日曜(8月を除く)

JR宇都宮駅を訪れた人々に「ジャズのまち・宇都宮」を体験してもらおうイベント。

会場: JR宇都宮駅2階改札前(MAP P50F3)

**ジャズイベントの問合せはコチラ!**

- 宇都宮ジャズ協会 <https://www.ujazz.net/>
- うつのみやジャズのまち委員会 <http://u-jazznomachi.net/>
- ミヤ・ジャズイン実行委員会 <http://miyajazz.jp/>
- 宇都宮市民芸術祭実行委員会軽音楽部会 <http://miyagig.jp/>
- オリオン通り曲師町商業協同組合 <https://orion-st.com/>



聴けば  
愉快だ  
宇都宮  
UTSUNOMIYA

宮っ子の魂を揺さぶる音楽!

# ジャズをライブで楽しもう♪

約半世紀かけて独自のジャズ文化を発展させた宇都宮には、おしゃれなジャズスポットやジャズバーがいっぱい。夜の街で繰り広げられる、実力派ジャズプレーヤーたちの情熱的な生演奏を、心ゆくまで体感しよう!

宇都宮の  
ジャズイベント  
インフォメーション

**ミヤ・ジャズイン**  
開催時期: 10月下旬または11月上旬

北関東最大級のジャズフェスティバル。中心市街地で10万人以上がライブに熱狂する。

会場: オリオンスクエア(MAP P51B3)ほか

**宇都宮ジャズクルージング**  
開催時期: 5・8・11月 年3回実施

宇都宮ジャズ協会に加盟するイベント実施店を、有料フリーパスでハシゴできる。

会場: 宇都宮ジャズ協会加盟店

**ミヤ・ストリートギグ**  
開催時期: 5月下旬～6月上旬

アマチュアバンドによる北関東最大級のストリートイベント。街が熱気に包まれる。

会場: オリオンスクエアなど(MAP P51B3)ほか

**宇都宮がジャズで有名なワケ**

**ワケ** アルトサクソフ奏者の渡辺貞夫氏、トランペット奏者の外山善雄氏など、多くの有名ジャズプレーヤーが宇都宮にゆかりがある。ジャズスポットも多数点在し、官民あげてジャズによる街づくりに取り組んでいる。

**歴史** 終戦直後、宇都宮市内の進駐軍のクラブなどでジャズバンドが活躍。1960年に老舗ジャズスポット「近代人」がオープン。1974年にイベント「ミヤ・ジャズイン1974」開催。2001年「うつのみやジャズのまち委員会」、2002年に民間団体「宇都宮ジャズ協会」が設立された。

**店舗数** 「宇都宮ジャズ協会」の一般会員数は14店舗(2023年11月現在)

ベテランだけでなく、近年、若手プレーヤーも頑張っています!

「宇都宮ジャズ協会」会長 近代人のマスター 小平卓さん

本誌掲載店のほかにも魅力的な店舗が多数。詳しくは、宇都宮ジャズ協会HP (<https://www.ujazz.net/>) を参照

今や栃木県を代表するドリンク!?

# レモン牛乳

賞味期限  
(開封前)

定番!

美味品  
もチェック!



関東・栃木コーヒー  
ブラジル産コーヒー豆を使った  
コーヒー牛乳



関東・栃木  
レモン  
種類別 乳飲料



商品名の関東・栃木は製造者名の一部です  
無果汁

レモン牛乳とは

レモンの風味を加えた乳飲料の通称で、レモン果汁は入っていない。戦後間もなく、宇都宮の関東牛乳が「関東レモン牛乳」を発売したのが始まり。その後、針谷乳業なども独自のレモン牛乳を発売するが、やはり関東レモン牛乳がメジャーな存在だった。2004年に関東牛乳は廃業するが、栃木市の栃木乳業が製法を継承し「関東・栃木レモン」として復活した。

レア!



無果汁 200ml

美味品  
もチェック!

針谷おいしいメロン  
爽やかな甘さのメロン  
風味の乳飲料

針谷おいしいレモン

長年、宇都宮で販売されている針谷乳業の「レモン牛乳」。一部のスーパーなどで販売しているが、流通量が少ないため、宇都宮市民以外の知名度は低い。しかし、すっかりとした甘さで、宮っ子のファンは多い。200mlと500mlを販売。

関東・栃木レモン

栃木県民なら誰もが知っている。全国的にも知られるようになった「レモン牛乳」といえば、こちらのこと。200mlと500mlがあり、コンビニやスーパーでもよく見かける。

Check

キュートなレモン牛乳グッズに注目!

●たんばや とちぎめいてん  
丹波屋 栃木銘店

☎ 028-627-8486 MAP P50F3

栃木県産のレトロでキュートな工芸品を扱うショップ。駅ビルにあるので、帰りのみやげのまとめ買いに最適。とくに栃木ならではのレモン牛乳やイチゴ牛乳などをモチーフにしたグッズはぜひともゲットしたい。

①宇都宮市川向町1-23 バセオ2階 とちぎグランマルシェ内 ②JR宇都宮駅直結 ③8~21時 ④とちぎグランマルシェに準ずる ⑤バセオ駐車場利用

丹波屋栃木銘店オリジナルのBic蛍光ペン 1本165円



マットな質感で  
手触りのよいス  
テッカー  
1枚264円

レモン牛乳  
マスクング  
テープ 352円



レモン牛乳関連商品も続々登場!

レモン牛乳の知名度アップとともに、コラボ商品や関連商品も数多く登場している。



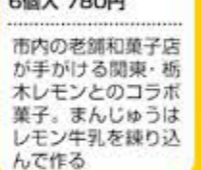
関東・栃木  
レモン牛乳カレー  
648円  
レモン牛乳の  
まろやかさとほ  
んのりスパイ  
シーなカレー  
が絶妙



レモン牛乳まんじゅう  
6個入 780円



関東・栃木レモン  
半熟せんべい  
279円  
ほんのり甘くて、  
しっとり&サクサ  
クの不思議な食感



市内の老舗和菓子店  
が手がける関東・栃  
木レモンとのコラボ  
菓子。まんじゅうは  
レモン牛乳を練り込  
んで作る

目立つ看板はないので、  
のれんを見逃さずに

●あおやぎやきそば  
あおやぎやきそば  
☎ 028-621-7340 MAP P50F1

ランチにもおやつにも夜食にも!

# 宇都宮 焼きそば

宇都宮焼きそばとは

宇都宮には昔から焼きそば専門店が多く、庶民の味の代表格だった。明確な定義はないが、太麺で地元メーカーのソースを使う店が多い。またテイクアウトが一般的で、家庭や職場に持ち帰って食べるのが宮っ子の常識。



いか・肉・玉子入り810円  
一番シンプルな野菜のみは432円〜  
豚の大盛りは+50円〜

●あおやぎやきそば  
あおやぎやきそば  
☎ 028-621-7340 MAP P50F1

具と麺をそれぞれ炒める、変わらぬ製法

住宅街の一角で40年以上前から続く店で、両親から味と製法を受け継いだ姉弟が店を切り盛りする。キャベツや豚肉、イカなどの具は麺と別に炒めるのが、あおやぎ流。トッピングの玉子がポーチドエッグというのも特徴的だ。

①宇都宮市今泉4-13-17 ②JR宇都宮駅から徒歩10分 ③10時30分〜15時 ④火・全曜 ⑤10台

揚げ餃子・玉子・もやし  
焼きそば (大) 650円

基本のキャベツ焼きそばは350円〜  
トッピングは50〜300円まで



ソース

卓上にソースが用意されているので、自分好みの味付けにできる

食べて  
愉快だ  
宇都宮  
UTSUNOMIYA

トッピング

目玉焼きが大定番。半熟の黄身をからめて味わうのがおすすめ

麺

やや太めの麺は、時間がたっても食感が残る

特製ミックス (中) 750円

基本の野菜入り550円〜に肉・ハム・玉子をトッピング



●いしだややきそばてん  
石田屋やきそば店  
☎ 028-634-6945 MAP P51C4

宇都宮焼きそばのスタンダード

昭和27年(1952)創業の宇都宮を代表する焼きそば専門店。その味は、食べる人が好みに合わせて調整できるように、やや薄め。食べ始めはそのままで、途中でオリジナルブレンドソースをたっぷりかけて味わってみて。

①宇都宮市中央5-8-9 ②JR宇都宮駅から徒歩15分 ③10~16時(売り切れ次第終了) ④水曜、月1回連休あり ⑤4台



肉・玉子入り (中) 650円  
イカ・キャベツ入りの中サイズ500円が基本

●つじめんしょくどう  
辻めん食堂

☎ 028-633-1084 MAP P49D3

宇都宮焼きそばの普及に  
貢献する老舗

麺は、直営の製麺所で作る「二度蒸し麺」。この麺に特製のスープ、地元メーカーのソースを加えてじっくり焼き上げる。長年、自慢のレシピの普及にも努め、その味は宇都宮焼きそばの基本形ともいわれている。

①宇都宮市宿郷5-27-11 ②JR宇都宮駅から徒歩15分 ③11時30分〜20時 ④木曜、不定休(要問合せ) ⑤6台



製麺の看板を掲げた1階が食堂

●やきそば★ばそき家  
焼きそば★ばそき家

☎ 070-8554-2882 MAP P48B3

①宇都宮市上戸祭町3031-3 ②バス停上戸祭町小入口下車、徒歩12分 ③10~18時(L017時30分) ④無休 ⑤200台(併設のあぜみち駐車場)

テイクアウト専門店。せび、おみやげに

トッピングの多彩さに  
目を見張る

「日光焼きそばまつり」で幾度もグランプリを受賞し、殿堂入りしている人気店。麺の太さや量に加え26種類ものトッピングが選べ、自分好みの焼きそばが味わえる。ここ上戸祭店では、名店「若手屋」の絶品チャーハンも楽しめる。



# 自転車でいきたい うつのみや百景



**百景**  
**赤川ダムと古賀志山**  
あかがわだむとこがしやま MAP P48A3  
ジャパンカップのコースがあるロードレーサーの聖地。JR宇都宮駅から約13.3km、52分



サイクリング上級者は、赤川ダムより奥の古賀志山(→P34)林道の急坂に挑もう！  
小坂光

**百景**  
**野沢町にある竹林**  
のざわまちにあるちくりん MAP P48B3  
うっそうと生い茂る竹林が爽やかな風を運び、JR宇都宮駅から約9km、35分



野沢町北部までは国道119号を北上します。車に注意して  
阿部寛之

**百景**  
**大谷景観公園周辺の姿川と岩肌**  
おたひけいさんこう周辺のすがたがわといわば MAP P48B3  
姿川沿いに大谷石の岩壁が見られる。公園は絶好の休憩ポイント。JR宇都宮駅から約9km、35分



むき出しの岩壁が美しく一帯は涼風満ち、大谷ならではの景観を楽しめます  
小野寺浩

**百景**  
**宇都宮城址公園**  
うつのみやしょうこうえん MAP P51C5  
宇都宮城の本丸跡に整備された公園。櫓や堀などが復元されている。3月初旬の河津桜から4月中旬まで桜が楽しめる。JR宇都宮駅から約2km、8分



宇都宮を代表する歴史スポットです。まずは一関してみてください  
本多誠院

市の景勝地・うつのみや百景のなかから、サイクリングにおすすめのスポットを宇都宮ブリッツエンメンバーが紹介！



**百景**  
**田川コスモスロード**  
(田川サイクリングロード)  
たがこすもろーど  
たがわさくろーど MAP P48C5  
10月にはコスモスが咲き乱れる道。春の花が咲く5月もおすすめ。JR宇都宮駅から南へ約5km、20分

合流する山田川サイクリングロードと合わせると、全長約25kmの長距離のサイクリングが楽しめます  
中村誠斗



**百景**  
**宇都宮駅東公園のイチョウ並木**  
うつのみやえきとうこうえん MAP P49D2  
JRの駅東口にほど近い全長約170mの並木道。JR宇都宮駅から約12km、5分

秋は落ち葉に注意して通行しよう。新緑の手勢も気持ちいいです  
フィン チュンカイ

**ここで自転車を借りよう**

**宮サイクルステーション**  
みやさいくすてーしょん  
☎028-627-3196 MAP P50F2  
ロードバイクなど、本格的な自転車が借りられる。駅前サイクルステーション。トイレ、ロッカーなども完備。  
①宇都宮市川向町1-48 JR宇都宮駅からすぐ ②4時間510円、1日1030円 ③7~20時(レンタルは~19時) ④無休 ⑤なし

**ここで借りられる!**  
**レンタサイクル**  
市内8カ所の駐輪場でも自転車が借りられる。返却はいずれの駐輪場でも可。  
①1日100円 ②8~21時  
電動アシスト自転車も借りられます  
沢田時

**●レンタサイクル貸出・返却場所**  
JR宇都宮駅西口駐輪場 (MAP P50F2)  
JR宇都宮駅東口第1駐輪場 (MAP P50G3)  
JR宇都宮駅東口第2駐輪場 (MAP P50G4)  
中央小学校北駐輪場 (MAP P51C3)  
中央1丁目駐輪場 (MAP P51B3)  
JR鶴田駅駐輪場 (MAP P48B4)  
JR雀宮駅東口駐輪場 (MAP P48B5)  
JR岡本駅西口駐輪場 (MAP P48C3)  
詳しくは宇都宮市のホームページを参照

**安全&快適さをサポート 自転車の駅** じてんしゃのえき  
市内には、修理工具や空気入れポンプなどを備えた「自転車の駅」が設置されている。詳しくはHP(<https://www.city.utsunomiya.tochigi.jp/kurashi/kotsu/jitensha/1006132.html>)まで。



## ジャパンカップとは!?



市内大通りをコースにしたクリテリウムでは、スプリンターたちによるハイスピードバトルが繰り広げられる。ジャパンカップ開催月の10月は、さまざまなイベントが行われるなど、宇都宮市中心部はジャパンカップ一色になる

世界のトッププロ選手が宇都宮に集結し、例年10万人を超えるギャラリーが集って白熱したレースが繰り広げられる。1990年に宇都宮市で開催された世界選手権自転車競技大会のメモリアルレースとして、1992年に創設された。「古賀志林道」はジャパンカップ名物の上り坂で、絶好の観戦ポイントになっている。

自転車のまち・宇都宮では、毎年10月、アジア最高位の自転車ワンデイルードレース、「ジャパンカップサイクリングロード」が開催されている。また、地域密着型のプロサイクリングロードレースチーム・宇都宮ブリッツエンの活躍もあり、宮っ子は自転車が好き。市内のレンタサイクル店も充実しているため、誰でも気軽にサイクリングが楽しめるのだ。

宇都宮は自転車ロードレースやサイクリングが盛んな「自転車のまち」でもある。駅前で自転車を借り、市内の景観を楽しむサイクリングに出かけよう!

## 初級・中級者 必見! おすすめサイクリングコース

中級者は、栃木県立美術館 (MAP P49A2) から大谷街道を進み赤川ダム(→P34参照 MAP P48A3)に至るジャパンカップコースの一部になっている坂道を走ってみよう。



**チームグッズで応援しよう!**

ユニフォーム製のhummelミニマウス1800円  
カタカタ音が鳴るチームメダル300円  
チーム名が振られたhummelマフラータオル2300円

**Blitzen** 宇都宮ブリッツエン

宇都宮市を拠点とする地域密着型のプロサイクリングロードレースチーム。国内最高峰のシリーズ戦である「Jプロツアー(全日本実業団自転車競技連盟主催)」をはじめ、数々のレースで活躍中!  
詳細は宇都宮ブリッツエン公式HP([www.blitzen.co.jp/](http://www.blitzen.co.jp/))を参照

宮サイクルステーション(→P29)と宇都宮ブリッツエンのオンラインショップで発売中。  
<https://blitzen.theshop.jp/>

プロロードレースチームなど、全国で行われるレースに参戦!

# 自転車のまち うつのみや

プロサイクリングロードレースチームとめぐる!

SCが  
愉快だ  
宇都宮  
UTSUNOMIYA

宮っ子と  
一緒に  
心底  
熱狂する!

# サッカー&バスケット プロスポーツを

サッカー



栃木SC



「Tochigiに感動を!! 子どもたちに夢を!!」をスローガンに、Jリーグで活躍する栃木SC。2009年のJ2昇格以降、県内のサッカーファンが注目する、宮っ子自慢のチームだ。2016~2017年はJ3の舞台上で戦い、2018年からは再びJ2の舞台上で熱い戦いを繰り広げている。応援アイテムを持ってスタジアムへ行き、栃木SCを応援しよう!

試合を見に行こう!

## カンセキスタジアムとちぎ

2020年に完成したばかりの栃木SCのホームスタジアム。「栃木県総合運動公園」内にあり、収容人数は約2万5000人。  
(MAPP48B4) 宇都宮市西川田2-4 JR宇都宮駅西口から関東バス江曾島(西川田東)行きで約30分、終点西川田東下車、徒歩約10分(栃木SCホームゲーム時は、JR雀宮駅「東口」よりキックオフの3時間前から、シャトルバスを運行。所要約10分)

## スタジアムグルメ

スタジアム内にあるBISTRO TOCKEYには、激うまグルメがいっぱい! 人気メニューの中から、特にオススメの3品をピックアップ。



**ブラジル丼 700円**  
ご飯の上に、チキンカツ、牛ステーキ、ブラジリアンソーセージをのせたボリューム満点の一杯



**五子焼き 500円**  
スタジアムグルメとしては珍しい五子焼きは、創業70年の五子焼き専門店が提供。昔ながらの味わいとフワフワの食感が自慢!



**トッキーミートソースパスタ 600円**  
ポロネーゼ風のパスタは、合い挽き肉をたっぷり赤ワインとトマトソースでじっくり煮込み、本格的な味わい

## チケット情報

前売り券はオフィシャルチケットページのトッキーチケット、トッキースクエア、各コンビニエンスストア、チケットぴあにて販売。当日券は試合会場の券売所で。

## ココでも選手に会える!

トッキースクエアで選手の参加イベントを不定期で開催。また、河内総合運動公園(MAPP48C2)などで行われる公開練習も見逃さない。

## 試合を3倍楽しむ応援のポイント!

### マスコット トッキー



栃木SCのサポーターが、試合前に必ず歌うのが「県民の歌」。スタジアムを揺るがすこの歌は、ぜひ覚えて大合唱したい。また、キックオフ直前は混み合うので、グッズなどの購入はお早めに。

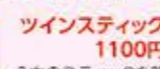
## 応援アイテムをゲット!



レプリカユニフォーム 1万4850円 人気アイテム



タオルマフラー 1815円 応援グッズの定番!



ツインスティック 1100円 2本のスティックを叩いて選手にエールを!

## トッキースクエア

☎028-612-2611 MAPP51C2  
栃木SCのオフィシャルショップ。グッズやチケット販売のほか各種イベントあり。  
④宇都宮市馬場通り4-2-19 東武宇都宮駅から徒歩10分 ⑤12~14時、15~19時(土・日曜、祝日は~18時、開催日は10時~) ⑥月・火曜☎なし



トッキーぬいぐるみ(小) 1650円  
耳が大きくて愛らしいマスコットのトッキー

写真提供:株式会社栃木サッカークラブ

観れば  
愉快だ  
宇都宮  
UTSUNOMIYA

# 見に行こう!

宇都宮を拠点とするサッカーの栃木サッカークラブ(以下、栃木SC)と、バスケットの宇都宮ブレックス(以下、ブレックス)。地元2チームの魅力をお届け!



プロバスケットチーム  
宇都宮ブレックス

バスケット  
ボール



2007年に誕生した、宇都宮ブレックス。2019-20シーズンにJBL(日本バスケットボールリーグ)で日本一になり、2016-17シーズンはB.LEAGUE初代王者に輝いた。2021-22シーズンに2度目のB.LEAGUE優勝を成し遂げ、FIBAバスケットボールワールドカップ2023ではブレックスに所属する#6比江慎選手が日本代表として活躍。大迫力のプレーをホームゲームで体感しよう!

試合を見に行こう!

## 試合を3倍楽しむ応援のポイント!

オフェンス時は「レッツゴーとちぎ!」、ディフェンス時は「ディーフェンス!」の掛け声で応援しよう! 試合開始前やハーフタイムの演出もホームゲームを楽しむポイントだ!!

### マスコット ブレッキー



ゲームに出場することを夢見るチームのメンバー。身長195cm、背番号の028は県の市外局番のひとつ

### マスコット ベリーちゃん



チアリーダーユニット、ブレッシーのメンバー。ブレッキーとともに各種イベントに参加する

### チアリーダー ブレッシー



ブレキシ

栃木を盛り上げる地域密着型チアリーダー。試合会場でのブレックスの応援をはじめ、多方面で活躍中!

ブレックスオンラインショップにて好評発売中!  
<https://www.bleague-shop.jp/ub>

デuschionが上がるグッズを身につけて、応援しよう!



選手フェイスタオル 2530円  
推しの選手タオルをゲットして、ホームゲームの応援を盛り上げよう



選手ナンバーユニフォーム9900円  
黄色のウェアでアリーナとの一体感を味わってみては



ブレッキーなりきりカチューシャ 1650円  
マスコットのブレッキーになりきって、試合観戦を思いっきり楽しもう!

## ブレックスアリーナ宇都宮

ブレックスのホームアリーナとして、その名を冠す施設。正式名称は宇都宮市体育館で、収容人数は約4500人。バスケットボール観戦は選手と観客との距離が近いのが特徴だ。(MAPP49D2)  
④宇都宮市元今泉5-6-18 ⑤ライトライン 駅東公園前(栃木銀行 宇都宮東支店前)から徒歩7分



## チケット情報

観戦チケットはB.LEAGUEチケットで販売。席種や価格、販売スケジュールなどについては公式HPをチェック!

B.LEAGUEチケットURL  
<https://bleague-ticket.psrv.jp/games/UB>

## B.LEAGUE TICKET



コートサイドのSS席やA席なら、目の前で大迫力のプレーを見られるが、2階席でも十分に選手との距離は近い!

## ファンクラブに入ってブレックスを応援しよう!

1度でもホームゲームに来場するなら入会が断然お得! オフィシャルファンクラブ( CLUB-REX )では、イエローメンバー(3300円)、キッズメンバー(2200円)、シニアメンバー(3300円)、ふるさとメンバー(2万2000円)、BRE-POメンバー(無料)の入会を受け付けている。サコッシュやミニタオルなど、たくさんの特典もある。



憧れの選手のサインがもらえるチャンスも!

\*詳細情報は宇都宮ブレックスのHP(<https://www.utsunomiya-brex.com/>)をチェック!

CLUBSUNOMIYA BREX

プロスポーツを見に行こう!



# 工場見学



④ 全国から仕入れた国産野菜を洗滌して製造する工場

**見学データ**  
申込み方法  
電話またはメール (the neoku@akimo.co.jp)  
予約  
電話受付は10~16時 (四曜 予約 休業日を除く)  
① 見学無料  
② 見学可能時間は10時~14時 (所要時間約90分)

**できたての洗滌けをパクリアキモ**  
あきも  
① 0800-800-2831 MAP P48D4

野菜の加工食品会社アキモでは、洗滌製造工場の見学を積極的に行い、幅広い世代が数多く訪れている。徹底的に衛生管理された工場を見学した後は、新鮮な野菜を使ったおいしい洗滌け商品の試食タイム。  
① 宇都宮市石井町2341 ② ライトライン登山城跡から徒歩15分 ③ 見学は4~10月の火・木・金曜 (11~3月は休み) ④ 20台

ミヤリーも大好き!

## 市内中心部に残る伝統的な染め物作業を見学 中川染工場

ながわせんこうじょう  
① 028-621-0571 MAP P49C1

江戸末期に田川沿いに染物職人が集まって始まった宮染め。明治時代に創業した中川染工場は、注ぎ染めで布の両面まで染料を染み込ませる注染(ちゅうせん)という昔ながらの技法で浴衣や手ぬぐいの染色を行っている。伝統文化を受け継いだ職人たちの作業風景などを見学できる。  
① 宇都宮市錦1-562 ② JR宇都宮駅から徒歩15分 ③ 土・日曜、祝日 ④ 6~7台



④ 浴衣の反物を乾燥させている

**見学データ**  
申込み方法  
10日前から1週間前までに電話予約  
① 見学無料  
② 見学可能時間は9~11時、13~15時 (所要1時間)



④ 園いの中に染料を注ぎ込む

## おなじみのお菓子ができるまで カルビー 清原工場

かるびー きよはらこうじょう  
① 028-305-7560 (見学専用電話) MAP P48D4

カルビーでは、全国3工場で見学を受け付けている。清原工場では、フルグラやかっぱえびせんなどの製造工程を見学することができ、フルグラのおいしい食べ方も教えてもらえる。工場見学は来場とオンラインが選択可。詳細はカルビーHPを確認。  
① 宇都宮市清原工業団地23-7 ② ライトライングリーンスタジアム前から徒歩12分 ③ 金~日曜、祝日、ほか工場の行事の日 ④ 10台



④ 製造工程を直観的に見学できる

**見学データ**  
申込み方法  
Web  
※申込みは2人以上から (オンライン工場見学の場合は1名から)  
① 見学無料  
② 10時~15時30分 (所要時間は来場約90分、オンラインは約30分)

# プレイスポット

## 遊びながら科学に興味をもてる 栃木県子ども総合科学館

とちぎけんこどもそうごうかがくかん  
① 028-659-5555 MAP P48B5

2025年秋にリニューアルオープン予定。展示場やプラネタリウムが生まれ変わる。休館中も、廊下施設は工事に支障のない範囲で開放予定。乗り物広場や屋外遊具で遊ぶことができる。  
① 宇都宮市西川田町567 ② 東武西川田駅から徒歩20分  
③ 屋外施設: 無料、乗り物広場: 大人220円、子ども110円 (3歳以下無料) ④ 9時30分~16時30分 ⑤ 月曜 (祝日の場合は翌日、ほか臨時休館あり) ⑥ 詳細はHP (https://t-csm.jp) 参照 ⑦ 724台



※写真はリニューアル後のイメージ。2024年1月~2025年9月まで改修工事のため屋内施設は休館。リニューアルオープンは2025年秋の予定

## はやぶさ型コースターが人気 とちのきファミリーランド

とちのきふみりーらんど  
① 028-659-1332 MAP P48B5

新幹線E5系「はやぶさ」型のジェットコースターが走る遊園地。入園は無料で、13のアトラクション(200~600円)が揃う。ワンデーパスは子ども2800円、大人3500円。  
① 宇都宮市西川田4-1-1 栃木県総合運動公園内  
② 東武西川田駅から徒歩15分 ③ 入園無料 ④ 9時30分~17時 (11~2月は10時~16時30分) ⑤ 火曜 (季節により変動あり)、荒天時 ⑥ 1450台 (有料)



④ 2020年にオープンしたスリル満点の「雷様ストーム」も人気



④ 敷地内に遊園地もあるので、1日に何度も遊びたい

## 動物にご飯をあげよう 宇都宮動物園

うつのみやどうぶつえん  
① 028-665-4255 MAP P48B2

遊園地や屋外プール(夏期のみ営業)、釣り堀(冬期のみ営業)などもある動物園。園内では草食動物用のエサ(100円)をキリンやゾウにあげることができる。また、ウサギなど動物とのふれあいコーナーも人気。  
① 宇都宮市上金井町552-2 ② JR宇都宮駅から関東バス山王団地行きなどで27分、下車徒歩5分 ③ 入園1500円、子どもは3歳~小学生700円 ④ 9~17時 (冬季は変更の場合あり) ⑤ 無休 ⑥ 1000台



④ 動物のエサやり体験に大興奮!

## 小高い丘にある市民憩いの公園 八幡山公園

はちまんやまこうえん  
① 028-624-0642 MAP P49B1

昭和2年(1927)に開園した、市の中心部に位置する公園。公園内には、ゴーカートやロングサイズのすべり台などの遊具があるアドベンチャーU。市内を一望する宇都宮タワーなど、ファミリーで楽しめる施設が揃う。  
① 宇都宮市坂田5-1-1 ② JR宇都宮駅から関東バス駒形営業所行きなどで5分、県庁前下車、徒歩15分 ③ ④ 入園自由(宇都宮タワーは④ 入場190円) ⑤ 9時~16時30分 ⑥ 月曜・祝日の場合は翌日、ゴーカートは④ 11歳140円 ⑦ 9~16時 ⑧ 月曜・祝日の場合は翌日 ⑨ 70台



④ 週末は子どもたちで賑わうアドベンチャーU



④ 宇都宮タワーがそびえる園内は桜の名所

家族で、グループで、楽しく過ごせる!

# おでかけスポット

屋内外でのアクティビティや近年人気を集める産業観光施設、ワクワクするようなテーマパークなど、楽しいおでかけ施設をミヤリーがご紹介!



観れば愉快だ 宇都宮 UTSUNOMIYA



## アウトドア体験&運動施設



④ アリーナや工作室なども備える



④ 冒険広場にある、高さ15mの吊り橋

### 広々とした園内は学びの宝庫 冒険活動センター

ぼうけんかつどうせんたー  
① 028-669-2441 MAP P48B1

自然のなかでのレクリエーション活動やアウトドア体験ができる体験型学習施設。公園として整備され、ゲーム形式で園内をまわる活動プログラムなどが用意されている。学校行事で利用されるなど、一般利用不可の日もあるので事前に確認を。  
① 宇都宮市藤井町1885-1 ② JR宇都宮駅から関東バス船生行きで45分、藤井学道下車、徒歩10分 ③ 施設により異なる ④ 9時~21時30分 (日曜は~17時) ⑤ 月曜 (GW、夏休み期間を除く)、一般利用不可の日あり (要問合せ) ⑥ 75台

**体験データ**  
野外施設: かもやテーブルのある屋外炊事場を利用  
ディスクゴルフ: フライイングディスクは無料でレンタル可能  
ロッジ: 1泊18300円、和室のほか洋室もある

## 5月まで楽しめるスケート場 宇都宮市スケートセンター

うつのみやすけーとせんたー  
① 028-655-6817 MAP P48C5

屋内全天候型リンク。栃木県内では日光市以外で唯一のスケート場。リンクの広さは30m×60mあり、フィギュアスケートやアイスホッケー、スピードスケートの会場にもなる。ケガ防止のため必ず手袋を着用しよう。  
① 宇都宮市城南3-15-32 ② JR宇都宮駅から関東バス石橋駅行きで23分、航空学校前下車、徒歩10分 ③ 大人760円、子ども370円 (レンタルシューズは別途、大人310円、子ども150円) ④ 13~19時 (土・日曜、祝日は9~17時、春・冬休み期間の平日は9~19時) ⑤ 水曜 (10月1日~5月15日開設、12~3月は無休) ⑥ 130台



④ スケート教室も開催される

## 初心者でも楽しめる憩いの釣り堀スポット フィッシングスペース爆釣

ふいっしんですべすばくちょう  
① 090-3691-9527 MAP P48C3

住宅街の中にある釣り堀では、鯉や金魚のエサ釣りやルアー釣りなどが楽しめる。また、ルアー&フライフィッシングなどの体験レッスンのほか、早朝モーニングやナイターも行っている。時間帯を選べるのも魅力。※トラウト部門の開催はHPで要事前確認  
① 宇都宮市岡本町3751-11 ② JR宇都宮駅から車で20分 ③ 9~17時 ④ 木曜 ⑤ 20台

**体験データ**  
1日券: 男性4000円、女性3000円、中学生以下 (同伴料金) 2500円  
2時間券: 大人1000円、中学生以下 (同伴料金) 500円



④ 釣り竿はレンタルでも持参してもOK



④ 公道10レーンの50mプール、水深は平日1.1m、土・日曜は1.4mに  
④ 1/4面~全面(バスケットコート4面)での利用が可能

## 多目的スポーツで利用できる 日環アリーナ栃木

ひつかんアリーなとちぎ  
① 028-658-5900 MAP P49A4

栃木県総合運動公園内にあるアリーナ。広大な敷地には、メイン&サブアリーナ、屋内水泳場、トレーニング室、多目的スタジオA、B、会議室があり、大会等の専用利用だけでなく個人での利用も可能。  
① 宇都宮市西川田4-1-1 ② 東武宇都宮線西川田駅より徒歩15分 ③ 個人利用料: トレーニング室 600円、プール/2時間550円、1日700円、アリーナ・スタジオ 700円 (高校生以下半額) ※定期券・回数券あり ④ 9~21時 ⑤ 毎月第1月曜日 (祝日、大会時は変更あり) ⑥ 1085台



④ インストラクターが丁寧に指導してくれる

## 風を受けて空へテイクオフ スカイパーク宇都宮 パラグライダーズスクール

すかいぱーくうつのみやばらぐらйдーすくーる  
① 028-652-6503 MAP P48A3

パラグライダーができるかどうかは天候に左右されるが、宇都宮のフライトエリアは一年を通して高確率で飛べることで人気が高い。このスクールでは、とりあえず試してみたいという初心者から、本格的に始めたい人まで多彩なコースが揃う。  
① 宇都宮市古賀町1800 ② JR宇都宮駅から車で30分、JR宇都宮駅または東武新倉沼駅から送迎あり、要予約 ③ 9~17時 ④ 水・木曜 ⑤ 50台

**体験データ**  
体験コース: 8000円  
タンDEMフライトコース: 175000円  
スクールお試しコース: 2700円 (3ヵ月、4回) ※別途 保険料19600円が分かる

# まだまだあります 宇都宮ハイキングスポット

## 多彩なコースが選べる山地 篠井富屋連峰

「宇都宮アルプス」ともよばれ、最高峰の本山をはじめ、新盛山や高麗山などからなる山地。1日で縦走も可能だが、まずは冒険活動センター(→P32)を起点とする本山と飯盛山の周回コースがおすすめ。

**コースデータ** MAP P48B1  
**コースレベル** 初級～中級(周回コース) **歩行時間** 約2時間30分  
**標高** 562m(本山) 501m(飯盛山)  
**経点** 冒険活動センター(MAP P48B1)  
**往復時間** JR宇都宮駅から車で40分。またはJR宇都宮駅から関東バス船生行きで45分。篠井手道下車、徒歩10分  
**トイレ** 起点となる冒険活動センターに公衆トイレあり  
**おすすめ** どの季節もよいが、木々の葉が落ちた後の方が見晴らしはよい  
**問合せ** ☎028-632-2456(宇都宮市観光交流課)



## 多気山不動尊のお参りの前後に 多気山

中道には、大火渡りなどでも有名な多気山不動尊(→P11)がある山。登山道のひとは境内からスタートする。境内からの登山道は階段状に整備され、歩きやすいので初心者でも安心。

**コースデータ** MAP P48A3  
**コースレベル** 初級 **歩行時間** 約1時間  
**標高** 377m(多気山) **経点** 多気山不動尊(MAP P48A3)  
**往復時間** JR宇都宮駅から車で30分。またはJR宇都宮駅から関東バス立岩行きで30分。立岩入口下車、徒歩15分  
**トイレ** 多気山不動尊手前の市営駐車場に公衆トイレあり  
**おすすめ** 多気山不動尊の緑日(毎月28日)や本尊が開帳される9月第1日曜に合わせるのもおすすめ  
**問合せ** ☎028-632-2456(宇都宮市観光交流課)



## 岩や急坂もある、ややハードな登山 鞍掛山

登山道への入口は、新里町にある栃木県ライフル射撃場の先にある。山全体が鞍掛山神社のご神体で、山頂への登山道は2コースある。足場が悪い箇所もあり、健脚者向け。

**コースデータ** MAP P48A2  
**コースレベル** 中級～上級 **歩行時間** 約2時間  
**標高** 492m(鞍掛山)  
**経点** 宇都宮市新里町の鞍掛山登山口(MAP P48A2)  
**往復時間** JR宇都宮駅から車で40分  
**トイレ** 起点付近になし  
**おすすめ** 登山道は草が生い茂り、虫なども多いため、草木が枯れた時期の方がよい  
**問合せ** ☎028-632-2456(宇都宮市観光交流課)



## 山頂まで車でも行ける「おはくろさん」 羽黒山

山頂には羽黒山神社(→P39)があり、「おはくろさん」の名で親しまれている。神社まで車道もあるが、登山の場合は県道63号沿いの一の鳥居からスタート。約1600mで神社に到着する。

**コースデータ** MAP P48B1  
**コースレベル** 初級 **歩行時間** 約1時間  
**標高** 458m(羽黒山)  
**経点** 羽黒山神社一の鳥居(MAP P48C1)  
**往復時間** JR宇都宮駅から車で45分  
**トイレ** 起点付近になし  
**おすすめ** 羽黒山はコウバイの名所。見頃の2月上旬にも訪れてみたい  
**問合せ** ☎028-632-2456(宇都宮市観光交流課)



### 登山道

赤川ダム近くの管理センターから登山道へ入ることができる

古賀志山山頂付近には急な斜面もある

### 東稜見晴台

多気山や宇都宮市街を眼下に望むベンチが設置され、休憩できる

### 古賀志山山頂

山頂に到着。山頂は開けていて、見晴らしのよい場所にはベンチがある

### 御岳山頂

古賀志山山頂とは別方向の展望が楽しめる

### 赤川ダム

スタート後は森林公園内の舗装路を多く、赤川ダムからは、古賀志山が見える

### 帰路

南コースの最後には丸太階段が設置されている



### 古賀志山ハイキングmap

北コース、南コース、御岳山頂、赤川ダム、宇都宮市森林公園、古賀志山、御岳山、鞍掛山、多気山、羽黒山

### START! 宇都宮市森林公園

出発は森林公園から、週末などは駐車場が混み合うので、早めに出発しよう

### 赤川ダム

赤川ダム湖畔には無料(要予約)で利用できる第一、第二キャンプ場がある  
 問合せ先 ☎028-652-3450

## 古賀志山を歩こう

### コースのポイント

- 古賀志山と御岳、2つの山に登れる
- 関東平野を望む眺望が◎
- 道が整備されていて、登りやすい

### コースアドバイス

古賀志山への登山道は複数あるが、宇都宮市森林公園からスタートする「南コース」がおすすめ。山頂ではやや荒れた場所も歩くので、スニーカーは避けてトレッキングシューズがベター。古賀志山山頂から御岳の山頂へは15分ほどで着く。

### コースデータ

MAP P48A3  
**コースレベル** 初級～中級  
**歩行時間** 約3時間  
**標高** 583m(古賀志山) 546m(御岳)  
**経点** 宇都宮市森林公園(MAP P48A3)  
**往復時間** JR宇都宮駅から車で40分  
**トイレ** 起点となる宇都宮市森林公園に公衆トイレあり  
**おすすめ** ヤシオツツジが咲く5月、空気が澄んで山頂から富士山が見える秋～冬  
**問合せ** ☎028-632-2456(宇都宮市観光交流課)

標高は低くても、宇都宮の山を歩くのは楽しいよ!

# 日帰りハイキング

観れば愉快だ  
宇都宮  
UTSUNOMIYA

市内でお手軽低山ハイキングを楽しもう

宇都宮市の北西部には、標高300～600mの山が連なり、気軽に山登りが楽しめる。なかでも人気の古賀志山を中心に、市内のハイキング情報を紹介。



約10種類、約1万株のツツジが植えられた塚山古墳



5月上旬

⑧八幡山公園のツツジは、キリシマ、クルマ、山ツツジなど

4・9 ツツジ

八幡山公園には700株が植えられている。塚山古墳は、知る人ぞ知るツツジの名所だ。

6月中旬～下旬

10 アジサイ

多氣山不動尊へ向かう参道の中腹辺りにある紫陽花坂では、色とりどりのアジサイが参道を埋め尽くす。

アジサイを眺めながら参道散策を!

2 レンギョウ

道の駅うつのみやろまんちっく村内のポケットパークの植え込みに咲く。春に黄色い4弁の花をつけるのが特徴で、来場者の目を楽しませている。



小さな花がびっしり。樹高は約1.5m

5月中旬～下旬

11 キスゲ

約7000m<sup>2</sup>のうつのみや遺跡の広場(→P40)内に、約1万株のニッコウキスゲが自生している。



昭和36年(1961)に自生しているのが発見された

14 イチョウ並木

宇都宮駅東公園には、約60本のイチョウが植えられている。約170m続く、黄色いトンネルを散策しよう。



イチョウ並木は、公園の東側にある

11月上旬～中旬

12 イチョウ



約400年開、市の中心部で宇都宮の発展を見守ってきた大いちょう

11月中旬～下旬

13 イチョウ



宇都宮城の敷地内に植えられていた旭町の大いちょうと、成願寺にある樹齢約500年のイチョウの巨木。ともに市の天然記念物。

5月中旬～6月上旬

2 バラ



道の駅うつのみやろまんちっく村内のローズハットの中庭には、色とりどりのバラの花が咲き誇る。また、併設の熱帯植物園も楽しめる。



屋外に咲き誇る多種多様なバラ

成願寺のイチョウは樹高約30m、幹回り最大約4.5m

日光街道は「日本さくら名所100選」に選ばれている

城山西小学校のしだれ桜は、「孝子桜」の愛称で親しまれている。宇都宮市指定天然記念物

約800本の桜が植えられた八幡山公園(→P33)は市内随一の花見スポット。城山西小学校のしだれ桜、慈光寺のヒガンザクラも見ごたえアリ!

八幡山公園は市民親しい場になっている

新川沿いには約70本のソメイヨシノが植えられている

日光街道は「日本さくら名所100選」に選ばれている

宇都宮市指定天然記念物

宇都宮市指定天然記念物

宇都宮市指定天然記念物

宇都宮市指定天然記念物

宇都宮市指定天然記念物

宇都宮市指定天然記念物

宇都宮市指定天然記念物

宇都宮市指定天然記念物

宇都宮市指定天然記念物

宇都宮市指定天然記念物

宇都宮市指定天然記念物

宇都宮市指定天然記念物

宇都宮市指定天然記念物

宇都宮市指定天然記念物

宇都宮市指定天然記念物

宇都宮市指定天然記念物

宇都宮市指定天然記念物

宇都宮市指定天然記念物

宇都宮市指定天然記念物

宇都宮市指定天然記念物

宇都宮市指定天然記念物

宇都宮市指定天然記念物

宇都宮市指定天然記念物

宇都宮市指定天然記念物

宇都宮市指定天然記念物

宇都宮市指定天然記念物

宇都宮市指定天然記念物

宇都宮市指定天然記念物

宇都宮市指定天然記念物

宇都宮市指定天然記念物

宇都宮市指定天然記念物

宇都宮市指定天然記念物

宇都宮市指定天然記念物

宇都宮市指定天然記念物

宇都宮市指定天然記念物

宇都宮市指定天然記念物

宇都宮市指定天然記念物

宇都宮市指定天然記念物

宇都宮市指定天然記念物

宇都宮市指定天然記念物

宇都宮市指定天然記念物

宇都宮市指定天然記念物

宇都宮市指定天然記念物

宇都宮市指定天然記念物

宇都宮市指定天然記念物

宇都宮市指定天然記念物

宇都宮市指定天然記念物

宇都宮市指定天然記念物

宇都宮市指定天然記念物

宇都宮市指定天然記念物

宇都宮市指定天然記念物

宇都宮市指定天然記念物

宇都宮市指定天然記念物

宇都宮市指定天然記念物

宇都宮市指定天然記念物

宇都宮市指定天然記念物

宇都宮市指定天然記念物

宇都宮市指定天然記念物

宇都宮市指定天然記念物

宇都宮市指定天然記念物

宇都宮市指定天然記念物

宇都宮市指定天然記念物

宇都宮市指定天然記念物

宇都宮市指定天然記念物

宇都宮市指定天然記念物

宇都宮市指定天然記念物

宇都宮市指定天然記念物

宇都宮市指定天然記念物

宇都宮市指定天然記念物

宇都宮市指定天然記念物

宇都宮市指定天然記念物

宇都宮市指定天然記念物

宇都宮市指定天然記念物

宇都宮市指定天然記念物

宇都宮市指定天然記念物

宇都宮市指定天然記念物

宇都宮市指定天然記念物

宇都宮市指定天然記念物

宇都宮市指定天然記念物

宇都宮市指定天然記念物

宇都宮市指定天然記念物

宇都宮市指定天然記念物

宇都宮市指定天然記念物

宇都宮市指定天然記念物

宇都宮市指定天然記念物

宇都宮市指定天然記念物

宇都宮市指定天然記念物

宇都宮市指定天然記念物

宇都宮市指定天然記念物

宇都宮市指定天然記念物

宇都宮市指定天然記念物

宇都宮市指定天然記念物

宇都宮市指定天然記念物

宇都宮市指定天然記念物

宇都宮市指定天然記念物

宇都宮市指定天然記念物

宇都宮市指定天然記念物

宇都宮市指定天然記念物

宇都宮市指定天然記念物

宇都宮市指定天然記念物

宇都宮市指定天然記念物

宇都宮市指定天然記念物

宇都宮市指定天然記念物

宇都宮市指定天然記念物

宇都宮市指定天然記念物

宇都宮市指定天然記念物

宇都宮市指定天然記念物

宇都宮市指定天然記念物

宇都宮市指定天然記念物

宇都宮市指定天然記念物

宇都宮市指定天然記念物

宇都宮市指定天然記念物

宇都宮市指定天然記念物

宇都宮市指定天然記念物

宇都宮市指定天然記念物

宇都宮市指定天然記念物

宇都宮市指定天然記念物

宇都宮市指定天然記念物

宇都宮市指定天然記念物

宇都宮市指定天然記念物

宇都宮市指定天然記念物

宇都宮市指定天然記念物

宇都宮市指定天然記念物

宇都宮市指定天然記念物

宇都宮市指定天然記念物

宇都宮市指定天然記念物

宇都宮市指定天然記念物

宇都宮市指定天然記念物

宇都宮市指定天然記念物

宇都宮市指定天然記念物

宇都宮市指定天然記念物

宇都宮市指定天然記念物

宇都宮市指定天然記念物

宇都宮市指定天然記念物

宇都宮市指定天然記念物

宇都宮市指定天然記念物

宇都宮市指定天然記念物

宇都宮市指定天然記念物

宇都宮市指定天然記念物

宇都宮市指定天然記念物

宇都宮市指定天然記念物

宇都宮市指定天然記念物

宇都宮市指定天然記念物

宇都宮市指定天然記念物

宇都宮市指定天然記念物

宇都宮市指定天然記念物

宇都宮市指定天然記念物

宇都宮市指定天然記念物

宇都宮市指定天然記念物

宇都宮市指定天然記念物

宇都宮市指定天然記念物

宇都宮市指定天然記念物

宇都宮市指定天然記念物

宇都宮市指定天然記念物

宇都宮市指定天然記念物

宇都宮市指定天然記念物

宇都宮市指定天然記念物

宇都宮市指定天然記念物

宇都宮市指定天然記念物

宇都宮市指定天然記念物

宇都宮市指定天然記念物

宇都宮市指定天然記念物

宇都宮市指定天然記念物

宇都宮市指定天然記念物

宇都宮市指定天然記念物

宇都宮市指定天然記念物

宇都宮市指定天然記念物

宇都宮市指定天然記念物

宇都宮市指定天然記念物

宇都宮市指定天然記念物

宇都宮市指定天然記念物

宇都宮市指定天然記念物

宇都宮市指定天然記念物

宇都宮市指定天然記念物

宇都宮市指定天然記念物

宇都宮市指定天然記念物

宇都宮市指定天然記念物

宇都宮市指定天然記念物

宇都宮市指定天然記念物

宇都宮市指定天然記念物

宇都宮市指定天然記念物

宇都宮市指定天然記念物

宇都宮市指定天然記念物

宇都宮市指定天然記念物

宇都宮市指定天然記念物

宇都宮市指定天然記念物

宇都宮市指定天然記念物

宇都宮市指定天然記念物

宇都宮市指定天然記念物

宇都宮市指定天然記念物

宇都宮市指定天然記念物

宇都宮市指定天然記念物

宇都宮市指定天然記念物

宇都宮市指定天然記念物

宇都宮市指定天然記念物

宇都宮市指定天然記念物

宇都宮市指定天然記念物

宇都宮市指定天然記念物

宇都宮市指定天然記念物

宇都宮市指定天然記念物

宇都宮市指定天然記念物

宇都宮市指定天然記念物

宇都宮市指定天然記念物

宇都宮市指定天然記念物

宇都宮市指定天然記念物

宇都宮市指定天然記念物

宇都宮市指定天然記念物

宇都宮市指定天然記念物

宇都宮市指定天然記念物

宇都宮市指定天然記念物

宇都宮市指定天然記念物

宇都宮市指定天然記念物

Column

上河内に今も伝わる  
昔話あれこれ

上河内には古くから人々の間で語り継がれる民話や伝承が数多く残っている。巨人・だいら坊が出羽(現在の山形・秋田)から羽黒山をかついで運んできたという話や、鬼怒川が氾濫して、大水が押し寄せてきても流れなかった浮島地蔵の話など。こうした昔話は、今も子どもたちに伝えられ、地域の文化として息づいている。なお、羽黒山へ登る登山道の途中には、だいら坊が運んできたという大岩がある。



●だいら坊は写真の羽黒山に腰掛けて、鬼怒川で足を洗ったという

上河内民俗資料館  
かみかわちみんぞくしりょうかん

☎028-674-3480 MAP P48C1

民具や農具などを保存・展示し、地域の歴史や文化を今に伝える資料館。企画展のほか、親子を対象にした、郷土の伝統文化の体験教室を開催している。  
●宇都宮市今里町181-3 上河内地区市民センター3階 JR宇都宮駅から関東バス今里・玉生車庫行きで40分、上河内地区市民センター下車、徒歩2分 ①入館無料 ②9~17時(入館は~16時30分) ③月曜(祝日の場合は開館)、祝日の翌日(土・日曜の場合は開館) ④200台



●明治、昭和初期の郷土産物や民具を展示している

羽黒山神社  
はぐろさんじんじや

☎028-674-3479 MAP P48B1

創建は、康平年間(1058~1065)。宇都宮氏の初代当主・藤原宗円(そうえん)によるものとされる。上河内で篤く崇敬され、愛称は「おはくろさん」。11月の第3土・日曜には、300年以上の歴史をもつ梵天祭(→P45)が行われ、梵天が奉納される。  
●宇都宮市今里町1444 JR宇都宮駅から関東バス玉生車庫または今里行きで39分、羽黒山入口下車、徒歩40分 ①境内自由 ②100台



●現在の神社は文政13年(1830)に造られたものといわれている

白沢公園  
しらさわこうえん

☎028-673-9766 MAP P48C2

白澤宿の町外れを流れる九郷半川沿いの公園。農村における生態系の保全と自然環境の復元を目標に造られ、環境学習活動の場として使われることもある。川の上にせり出すように架けられた歩道、水車、芝生広場、菖蒲園などが整備されている。  
●宇都宮市白沢町2411 JR宇都宮駅から関東バス白沢河原行きで26分、岡本街道口下車、徒歩5分 ①②③④園内自由 ⑤20台



●のどかな風景が広がるなか、人びり散策するには最適な

上河内緑水公園  
かみかわちりよくすいこうえん

☎028-632-2529 MAP P48B1

鬼怒川の河川敷に整備された広大な敷地の公園。園内は、芝生が広がるふれあい広場、小川が流れるロックガーデンなどに分かれ、自然にふれあいながら過ごすことができる。なお、高岡木キャンプ場が隣接している。  
●宇都宮市宮山町 JR宇都宮駅から関東バス玉生車庫行きで50分、逆木下車、徒歩30分 ①②③④園内自由 ⑤40台



●子供をモチーフにした遊具が中心に置かれた親水公園

岡本城跡  
おかもとじょうあと

☎028-632-2764 MAP P48D3

岡本城は、宇都宮氏側の北の守りのために岡本高が南北朝期(14世紀前半)に築かれたと伝えられている。その後、宇都宮氏滅亡とともに廃城となり、現在では本丸跡の空堀と土塁が残されている。近年、調査が行われ、新たな堀の跡が見つかるなど、城の構造の解明が進んでいる。  
●宇都宮市岡本町 JR宇都宮駅から車で35分 ①②見学自由 ③なし



●城跡近くの岡本二区公民館前に解説板が立つ

Column

自然あふれる河内・上河内には樹齢数百年を数える巨木、銘木があります。

しだれこうやまき

☎028-632-2764 MAP P48D3

樹齢約200年。枝のほとんどが下を向く、しだれ性の高野槲。全国的にも珍しいもので、県の天然記念物に指定されている。●宇都宮市下河内町地内 JR岡本駅から徒歩10分 ①②③見学不可 ④なし



●高さ約20mにもおよぶ市が誇る銘木だ

下小倉下組大杉

☎028-632-2764 MAP P48C1

樹齢400年以上の大杉。享保8年(1723)に起きた大洪水の際に、この場所だけが水に浸かることなく、多くの人の命を救ったと伝えられる。●宇都宮市下小倉町地内 JR宇都宮駅から車で40分 ①②③見学自由 ④なし



●樹高は18mにもおよび、存在感のある一本杉

夫婦杉

☎028-632-2764 MAP P48B1

羽黒山神社の参道沿いにそびえ、樹齢450年を超えるという杉。神社のご神木としても信仰を集めている。●宇都宮市今里町 JR宇都宮駅から関東バス玉生車庫または今里行きで40分、羽黒山入口下車、徒歩40分 ①②③④境内自由 ⑤100台



●市の天然記念物に指定されている

井上清吉商店

☎028-673-2350 MAP P48C2

明治元年(1868)創業の酒造業では、試飲と購入ができるアンテナショップを併設。栃木県産米のみを使用した地酒「澤姫」(→P21)は、世界最大の国際酒類コンテスト「IWC」で2度の最高賞「チャンピオン・サケ」を受賞するなど、注目を集めている。  
●宇都宮市白沢町1901-1 JR宇都宮駅から関東バス白沢河原行きで28分、白沢小学校入口下車すぐ ①9~19時 ②不定休 ③10台(大型バス駐車可)



●店内では常時16種類の日本酒が自動サーバーで無料試飲できる

江戸から明治時代の景観を残す  
白澤宿さんぽ

河内の白沢地域は、江戸から明治時代にかけて奥州街道の宿場町だった。その歴史を今に伝える建物や文化が残り、ふらりと散策するにはピッタリ。点在する寺社には七福神が祭られているので、七福神めぐりも楽しめる。

白澤宿へのアクセス

●JR宇都宮駅から関東バス白沢河原行きで25分の河内総合福祉センター、26分の岡本街道口、27分の白沢、28分の白沢小学校入口、30分の白沢河原下車。MAP P48C2

●**毘沙門天**  
薬師堂前に祭られている。この薬師堂は白澤宿本陣を司った宇加地(うかぢ)家が建てたもの。  
●バス停白沢小学校入口から徒歩1分

●**布袋尊**  
慶長年間(1596~1615)に白澤宿に移ってきた明星院の境内入口近くに布袋尊が祭られている。  
●バス停白沢小学校入口から徒歩2分

●**大黒天**  
83段の石段を上った先に立つ白澤神社に安置されている。神社からは白沢地蔵を見渡せる。  
●バス停白沢宿から徒歩3分

●**寿老人**  
白澤宿の入口手前にある白沢地蔵堂に地蔵尊像と並んで立っている。  
●バス停河内総合福祉センターから徒歩5分



奥州街道って?

江戸幕府が整備した五街道のひとつで、日本橋から陸奥白川(現在の福島県白河市)に至る。宇都宮で日光街道と分岐した後の最初の宿場町が白澤宿だった。

白澤宿七福神めぐり

宿場町の入口付近の寿老人から、町外れの福祿寿まで、のんびり歩きながら回っても1時間ほど。いずれも見学自由。

福祿寿

宿場町中心から約600m離れた、バス駐車場内の一里塚に祭られている。  
●バス停白沢河原からすぐ

恵比寿

九郷半(くごうはん)川という小川沿いの北野神社境内に安置されている。川沿いに弁財天まで歩ける。  
●バス停白沢小学校入口から徒歩4分

弁財天

河川を神格化した女神ということもあり、須賀神社境内の川の近くに行んでいる。  
●バス停岡本街道口から徒歩3分

観れば愉快だ  
宇都宮  
UTSUNOMIYA

市内北部に広がる田園地帯を訪ねる  
豊かな自然が残る

河内・上河内エリア

宇都宮市の北東部に位置する河内・上河内。のどかな田園が広がるこのエリアまで足をのばして、情緒ある宿場町などの歴史スポットを回ろう。

### 宇都宮は街コン発祥の地！ “ミヤコン”に参加してみよう

☎028-666-7138(街コン実行委員会)  
市内の飲食店やレストラン、バーを貸し切った街コンを開催。今までに75回以上開催しており、見事ゴールインしたカップルは250組以上！イベントの詳細はミヤコンのHP(<http://ps://miyacon.jp>)にある公式LINEより！



20代から40代まで幅広い年齢層の人たちが参加する

### Column

活気あふれるオリオン通りをはじめ、ユニオン通りと、東端で交わるパンバ通り。宇都宮のストリート歩いてみよう！

#### オリオン通り おりおんどおり

MAP P51B3  
東武宇都宮駅前から約500mにわたってのびる商店街で、飲食店や衣料品店などが軒を連ねる。東武宇都宮駅から徒歩すぐ。なし

#### ユニオン通り ゆにおんどおり

MAP P51A3  
国道119号と材木町通りを結ぶ商店街。古書店や雑貨店、アクセサリーショップなどが集まる。東武宇都宮駅から徒歩すぐ。なし

#### パンバ通り ぱんぱどおり

MAP P51C3  
正式名称は二荒通り。宇都宮二荒山神社(→P19)前から宇都宮城址公園(→P19)に向かう道で、商店街やMEGAドン・キホーテなどショッピング施設が集結している。東武宇都宮駅から徒歩10分。なし

#### もみじ通り もみじどおり

MAP P51B2  
昭和30～40年代築というレトロな建物が並び通りで、江戸時代には武家屋敷数軒だったといわれる。古い建物をリノベーションしたカフェや雑貨店なども。東武宇都宮駅から徒歩5分。なし

**fudan café**  
☎028-621-1010 MAP P51D2  
夏場のメロンのショートケーキ900円。秋から冬のモンブラン750円など、季節に応じた自家製スイーツで人気。11種類の朝食や日替りデザートが選べるランチ1780円～など、どの時間帯でも食事ができるのもうれしい。  
①宇都宮市大通り1-13 ②JR宇都宮駅から徒歩20分 ③8時30分～21時(土・日曜、祝日は8時～18時30分) ④水曜 ⑤15台

災害ボランティアのいいフルーツアレンジのデザートも人気

**オトワレストラン**  
☎028-651-0108 MAP P49B4  
栃木県を代表するフレンチの巨匠、音羽シェフの店。栃木産の旬の食材を使った料理を堪能できる。イメージ・ド・オトワ1万4520円、メニュー・ルレ・エ・シャトー1万9360円。完全予約制。①宇都宮市西原町3554-7 ②JR宇都宮駅から徒歩10分 ③11時30分～13時LO(ランチは全～日曜)、17時30分～22時(ディナーは水～日曜) ④月・火曜 ⑤13台

メニューはコースのみ、写真はイメージ

**うつのみや妖精ミュージアム**  
☎028-616-1573 MAP P51C2  
うつのみや表参道スクエア5階にある妖精専門の美術館。宇都宮市出身で、妖精学研究の第一人者である井村君江氏が収集した挿絵本などの資料をはじめ、宇都宮市の実業家・斎藤文男氏寄贈の絵画や陶器を展示している。  
①宇都宮市馬場通り4-1-1 ②JR宇都宮駅から徒歩10分 ③入館無料 ④9～19時 ⑤第1月曜 ⑥うつのみや表参道スクエア駐車場利用(30分無料)

常時約50点の作品を展示(不定期で企画展も開催)

**餃子像**  
☎028-678-8039(宇都宮観光コンベンション協会) MAP P50F3  
JR宇都宮駅西口のペDESTリアンデッキ上にあり、餃子の街・宇都宮のシンボリック的存在になっている。1994年にテレビ番組の町おこし企画で造られたもの。市の特産品である大谷石で造られており、餃子の皮に包まれたピーナスがモチーフだ。高さは1.6mある。  
①JR宇都宮駅西口 ②JR宇都宮駅から徒歩1分 ③④⑤見学自由 ⑥なし

現代彫刻家の西松敏二氏がデザイン、2008年に東口の再開発で西口ペDESTリアンデッキ下に移動したが、2014年に現在の場所に再移転した

観れば愉快だ 宇都宮 UTSUNOMIYA

まだある！  
**宇都宮市の魅力スポット**

**カフェギャラリー柚**  
☎028-633-3574 MAP P51D3  
昭和初期まで陶器の倉庫として使われていた建物をリノベーションしたカフェ。柚ティーやあんみつ各480円などが人気のメニュー。ギャラリーでは食器や小物の販売もしている古民家ならではの落ち着いた雰囲気。ゆったりくつろげる居心地のいいカフェ。①宇都宮市一番町2-17 ②JR宇都宮駅から徒歩10分 ③10時30分～17時LO ④日曜 ⑤12台

建のあるたたずまいが印象的なショップ兼カフェ

**AGカフェ**  
☎028-625-4455 MAP P48C3  
自然豊かなロケーションが魅力のカフェ。手作りのスイーツは、季節のフルーツロールケーキや季節のチーズケーキ726円～など常時4種類揃う。香り豊かな富士見が丘ブレンド605円と一緒にぜひ。  
①宇都宮市山本3-14-7 ②JR宇都宮駅から徒歩20分 ③11時30分～18時(土・日曜は～21時) ④火曜、第1・3・5水曜 ⑤7台

鳥のさえずりが心地よいテラスで森林浴&ティータイム

**うつのみや遺跡の広場**  
☎028-659-0193 MAP P48B4  
古代の大型建築や竪穴住居を復元し、縄文時代の集落跡である根古谷台(ねこやだ)遺跡を再現。資料館(入館無料)では出土品を展示している。①宇都宮市上町151-1 ②JR宇都宮駅から関東バス榎木車庫または運転免許センター行きまで20分、聖山公園入口下車、徒歩10分 ③入館無料 ④9～17時(11～3月は～16時30分) ⑤月曜(祝日の場合は開園)、祝日の翌日(土・日曜の場合は開園) ⑥12台

根古谷台遺跡は国の史跡に指定されている

**飛山城史跡公園**  
☎028-667-9400(とひやま歴史博物館) MAP P48D4  
鎌倉時代に築かれた飛山城の跡を整備した公園。園内には城の歴史がわかる、とびやま歴史体験館(入館無料)もあり。館内では勾玉作り体験(一部有料)などができる。①宇都宮市竹下町380-1 ②ライトライン 飛山城跡から徒歩20分 ③入館無料 ④9～17時(11～3月は～16時30分) ⑤月曜(祝日の場合は開園)、祝日の翌日(土・日曜の場合は開園) ⑥30台

発掘調査で確認された木構や土塁、中世築立柱礎跡などを復元

**長岡百穴古墳**  
☎028-632-2764(宇都宮市文化課) MAP P48B3  
凝灰岩の岩肌には掘られた横穴式の古墳。7世紀前半のものだと推定されており、縦横1m、奥行き約2mの穴が52基残る。ほぼすべての穴の奥に、室町時代から江戸時代にかけて彫られたとされる地藏菩薩像や馬頭観音像が刻まれている。①宇都宮市長岡町373 ②JR宇都宮駅から関東バス帝京大学経由宇都宮美術館行きなどで15分、豊郷台入口下車、徒歩10分 ③④⑤見学自由 ⑥30台

凝灰岩の岩肌面に作られた横穴式古墳が密集して見られる

**シャンベルタン**  
☎028-634-8390 MAP P51C3  
異国風の建物と大きな看板が目印のシュークリーム専門店。平成元年(1989)創業の30年以上の歴史をもつシュークリームは、毎日約20種類がショーケースに並び、スワン形をしたソフィア518円やオリジナルカスタードがたっぷり入ったムースリーヌ291円などがおすすめ。  
①宇都宮市二荒町8-16 ②東武宇都宮駅から徒歩10分 ③10時30分～19時 ④月・火曜 ⑤4台

形やクリームにもこだわったシュークリームはどれも魅力的

**dough-doughnuts**  
☎028-637-2522 MAP P51A4  
国産の小麦粉や米粉、餡料にこだわった卵、天然塩など、安全・安心な素材を使う手作りドーナツ専門店(テイクアウトのみ)。店内は、ヨーロッパのアンティーク家具が並び、向かい側にある姉妹店のカフェでは、ドーナツやバフェ、四代目徳治郎の日光天然かき氷702円～も味わえる。①宇都宮市西 3-2-5 ②JR宇都宮駅から徒歩5分 ③10～18時 ④月・火曜 ⑤13台

パティオドーナツ700円や季節のフレーバーなど、15種類ほどのドーナツが揃う

**日本聖公会 宇都宮聖ヨハネ教会**  
☎028-622-0335 MAP P49A2  
昭和8年(1933)、上林敬吉設計により建てられたゴシック様式の教会。鉄筋コンクリートに大谷石張りの重厚な外観と、柔らかな木造の内部が不思議と調和している。大谷石建築は日本遺産で、市指定文化財。明治44年(1911)創立の愛護幼稚園を併設。①宇都宮市桜2-3-27 ②JR宇都宮駅から関東バス作新学院・駒生堂行きまで10分、新川下車、徒歩5分 ③見学無料 ④⑤⑥要確認

シンプルな造りが、大谷石の美しさを際立たせている

**野口雨情旧居**  
☎028-648-7253(宇都宮地域コミュニティセンター) MAP P48B4  
『七つの子』『赤い靴』などの童話で知られる詩人・野口雨情が戦火を逃れるために移り住み、晩年を過ごした家。庭には愛用の筆を納めた筆塚や、『童心馬像』の詩碑がある。雨情は疎開先の宇都宮で昭和20年(1945)に亡くなった。①宇都宮市鶴田町1744-8 ②JR宇都宮駅から関東バス長坂経由廣沼営業所行きまで25分、羽黒下車、徒歩3分 ③④⑤見学自由 ⑥7台

街道を隔てた北側には「あの町この町」を詠った詩碑が建てられている

**宇都宮美術館**  
☎028-643-0100 MAP P48B3  
20世紀以降の美術・デザイン作品約6900点を収蔵し、一部を常設展示。シャガールやクレアなど、巨匠の作品は見逃せない。①宇都宮市長岡町1077 ②JR宇都宮駅から関東バス帝京大学経由宇都宮美術館行きまで25分、終点下車すぐ ③入館310円(企画展は別途) ④9時30分～17時(入館は～16時30分) ⑤月曜(祝日の場合は開館)、祝日の翌日(土・日曜、祝日の場合は開館) ⑥200台

年に5～6回企画展を開催し、海外と国内の優れた作品を紹介

かつて通りに立派なモミジの木があったため、もみじ通りとよばれてきた

**JR東日本ホテルメッツ 宇都宮**  
 ● 広いお部屋が心地よい宿舎のついでに  
 ☎ 028-600-3300 MAP P50F3

JR宇都宮駅西口に直結しているホテル。客室はスタイリッシュな雰囲気で、全室に快適さを追求したオリジナルベッドを使用している。宿泊者専用のラウンジやフィットネスジムなど施設が充実。  
 ①宇都宮市川内町1-23 ②JR宇都宮駅から徒歩1分  
 ③提携駐車場あり(14時～翌日14時まで1000円)



客室は広々とした設計写真はコンセプトモデル

④客室: 158室 (N・OJ): 15時/11時  
 ⑤シングル1万円～、ツイン2万円～(変動あり)  
 ※WEB特別価格(数量限定)

**ホテルマイステイズ宇都宮**  
 ● 日よけの美しい宿舎のついでに  
 ☎ 028-632-7777 MAP P50G4

ビュッフェスタイルの朝食には宇都宮餃子をはじめ、ご当地のメニューが充実。客室は最もリーズナブルなエコノミーシングルや、広々としたスーパーライツなど、10タイプから選べる。  
 ①宇都宮市東宿場2-4-1 ②JR宇都宮駅から徒歩3分  
 ③62台(1泊1100円)



23階と広々としたスイーパフイン

④客室: 116室 (N・OJ): 15時/11時  
 ⑤シングル6000円～、ツイン9500円～

泊れば  
愉快だ  
宇都宮  
UTSUNOMIYA

**おすすめ  
ホテル**

主なホテルはJR宇都宮駅の東口と西口、東武宇都宮駅周辺に集中している。

**宇都宮東武ホテルグランド**  
 ● うつみやとうみやはてくるらんで  
 ☎ 028-627-0111 MAP P51B2

市街地の中心に位置し、観光の拠点に最適。とちぎの朝ごはん人気「オアシス」や、とちぎ和牛を目の前で焼き上げる鉄板焼「下野」、日本料理「麓」、中国料理「竹園」など、各種レストランにも注目したい。  
 ①宇都宮市本町5-12 ②東武宇都宮駅から徒歩5分  
 ③46台



広々としたダブルルームは科ワイフを完備

④客室: 148室 (N・OJ): 14時/11時  
 ⑤シングル6000円～、ツイン・ダブル9000円～

**ホテル丸治**  
 ● 日よけの美しい宿舎のついでに  
 ☎ 028-621-2211 MAP P51A2

宇都宮市内の中心部、大通り沿いにあるビジネスホテル。2階レストラン「和堂あさひ版」の天井や餃子は絶品。和定食、洋定食、朝がゆ定食から選べる朝食は900円。バイク屋内駐車場も完備している。  
 ①宇都宮市泉町1-22 ②東武宇都宮駅から徒歩5分  
 ③100台(1泊800円)



客室はシングルが中心。ツインルームは全10室

④客室: 124室 (N・OJ): 15時/10時  
 ⑤シングル6000円～、ツイン1万2000円～

**カンデオホテルズ宇都宮**  
 ● かんていおほるのついでに  
 ☎ 028-612-3107 MAP P50G3

JR宇都宮駅の目の前にあり、エントランスは豪華なインテリアで装飾したラグジュアリーホテル。客室はアメリカシモンズ社の高級ベッドを配し、最上階には上空からの景色を一望できる展望露天風呂があるなど、上質なサービスを提供する。  
 ①宇都宮市宮みらい1-1 ②JR宇都宮駅から徒歩2分 ③女し  
 を見せる部屋も



高級層なら宇都宮駅の電車を見せる部屋も

④客室: 288室 (N・OJ): 15時/11時  
 ⑤シングル1万1000円～、ツイン1万7400円～

**その他の主な宇都宮の宿泊施設**

ホテル名	TEL/MAP/住所	ホテル名	TEL/MAP/住所	ホテル名	TEL/MAP/住所	ホテル名	TEL/MAP/住所
ホテルデルソル	☎028-660-6000 MAP P48C4 宇都宮市東宿場2-4-1	アパホテル(宇都宮駅前)	☎028-632-1212 MAP P50G4 宇都宮市東宿場2-4-4	ホテルニューイタヤ	☎028-635-6510 MAP P50E3 宇都宮市大溝町2-4-8	パシフィックホテル宇都宮	☎028-636-8833 MAP P48C3 宇都宮市東宿場3-30-14
ホテルシーラックバル宇都宮	☎028-889-5586 MAP P48C4 宇都宮市東宿場5-20-12	東横INN宇都宮駅前2	☎028-600-1045 MAP P50F2 宇都宮市今里町1-4-27	ホテルサンシャイン宇都宮	☎028-633-0123 MAP P50G4 宇都宮市東宿場2-3-3	コンセーレ	☎028-624-1417 MAP P48B3 宇都宮市東宿場1-1-8
ホテルルートイン宇都宮幸町	☎028-663-1771 MAP P48C3 宇都宮市幸町187-1	ホテルサンルート宇都宮	☎028-621-3355 MAP P50F3 宇都宮市東宿場1-5-2	パークプラザ宇都宮	☎028-633-0621 MAP P50E4 宇都宮市大溝町1-1-5	パシフィックホテル嵐山(こてやま)	☎028-647-7480 MAP P48D4 宇都宮市嵐山1-2-88
スマイルホテル宇都宮東口	☎028-632-0011 MAP P50H4 宇都宮市東宿場3-2-2	ビジネスホテルいねや	☎028-633-4981 MAP P50F3 宇都宮市東宿場0-3-1-2	東花ホテル(宇都宮)	☎028-635-0707 MAP P48C3 宇都宮市東宿場1782	ホテルルートイン宇都宮ゆいの杜	☎028-647-7480 MAP P48D4 宇都宮市東宿場1-2-88
スマイルホテル宇都宮西口駅前	☎028-636-1122 MAP P50F4 宇都宮市東宿場3-4-8	チサンホテル宇都宮	☎028-634-4311 MAP P50F4 宇都宮市東宿場0-3-2-3	ビジネスホテルサンライズ	☎028-635-7971 MAP P50F3 宇都宮市東宿場1779-1	ユニゾンエクス宇都宮	☎028-614-6600 MAP P50G5 宇都宮市東宿場1-9-3
スーパーホテル宇都宮	☎028-639-6001 MAP P50H3 宇都宮市東宿場4-18-20	リッチモンドホテル宇都宮駅前	☎028-610-8822 MAP P50F4 宇都宮市東宿場0-3-6-12	ホテル・ザ・セントレ宇都宮	☎028-625-1151 MAP P51B3 宇都宮市本町4-11	ホテル東日本宇都宮	☎028-643-5555 MAP P48C1 宇都宮市大溝町482-1
ホテルセレクトイン宇都宮	☎028-825-1717 MAP P49D1 宇都宮市幸町431	リッチモンドホテル宇都宮駅前アネックス	☎028-610-8754 MAP P50F4 宇都宮市東宿場0-3-6-5	ホテルアーバングレイズ宇都宮	☎028-635-1151 MAP P51A3 宇都宮市東宿場10-48		
ウィークリー翔宇都宮ホテル	☎028-614-3633 MAP P50G5 宇都宮市東宿場4-13-5	宇都宮ステーションホテル	☎028-637-0111 MAP P50F3 宇都宮市東宿場0-2-1-8	東横INN東武宇都宮駅西口	☎028-633-1045 MAP P51A3 宇都宮市東宿場1-1-9		
宇都宮東ホテル	☎028-635-0101 MAP P50G3 宇都宮市東宿場1-5-3	宇都宮リバーサイドホテル	☎028-633-7151 MAP P50E3 宇都宮市東宿場0-2-1-22	キャッスルシティホテル	☎028-637-3200 MAP P49E8 宇都宮市東宿場0-3-1-6		
ダイワロイネットホテル宇都宮	☎028-810-0456 MAP P50G3 宇都宮市東宿場1-4-14	ホテルリブマックス宇都宮	☎028-614-6210 MAP P49D2 宇都宮市東宿場3-21-15	フェアフィールド・バイ・マリオット宇都宮	☎028-668-8451 MAP P48B2 宇都宮市東宿場0-260-1		

**ほたるの里 梵天の湯**  
 ● ほたるのさと ぼんてんのゆ  
 ☎ 028-674-8963 MAP P48C1

農産物直売所などを併設する農村交流施設にある源泉かけ流しの日帰り温泉。大浴場は週によって男女入れ替わり制。羽黒山を望む露天風呂をはじめ、ジェットバスや寝湯などで心身ともにリフレッシュできる。  
 ①宇都宮市今里町16-4 ②JR宇都宮駅から関東バス今里・玉生車庫行きで30分、上河内地区市民センター下車、徒歩5分 ③入浴510円 ④10～21時 ⑤第1・3木曜(祝日の場合は翌日) ⑥250台



入浴施設と食事処、農産物直売所を備えた交流施設

露天風呂は上河内温泉の天然温泉

**道の駅うつのみや ろまんちっく村「湯処あぐり」**  
 ● みものえきうつのみやろまんちっくむら「ゆどころあぐり」  
 ☎ 028-665-8181 MAP P48B2

道の駅うつのみやろまんちっく村(→P16)内にある日帰り入浴施設。内湯と露天に注ぐ自家源泉の湯は、美肌効果も期待できるアルカリ性単純温泉。露天風呂からは鞍掛山や古賀志山、赤岩山の山並みが望め、四季折々に移ろう自然を感じながら湯浴みを楽しめる。パスタのレンタルは220円。館内には売店や無料の休憩所もある。  
 ①宇都宮市新里町丙254 ②東北自動車道宇都宮ICから車で5分 ③入浴510円(回数券あり) ④10～21時(最終受付は20時30分) ⑤第2火曜(祝日の場合は翌日) ⑥1100台



温泉宿泊棟「ヴィラ・デ・アグリ」は、1泊滞在より4990円～。宿泊者は無料で「湯処あぐり」に入浴できる

開放的な露天風呂のほかに内湯も備える

温泉も  
愉快だ  
宇都宮  
UTSUNOMIYA

**おすすめ  
日帰り湯**

たくさん遊んだ後は、日帰り湯でリラックス。おすすめの5軒をご紹介します。

**ザ・グランドスパ南大門**  
 ● ゼ・ぐらんどすぱなんだいもん  
 ☎ 028-622-1126 MAP P50E1

15種類の風呂を備えるほか、食事処やリラクゼーション施設など設備が充実。館内着、バスタオル、フェイスタオル付きなので手ぶらで行けるのも◎。  
 ①宇都宮市今里3-2-18 ②JR宇都宮駅から徒歩8分  
 ③基本料金1980円(土・日曜、祝日は2200円)、ショートコース90分850円(土・日曜、祝日は950円)、深夜割増料金(25時以降)1650円 ④10時～翌9時 ⑤無休 ⑥700台



不要な角質を取り除く美肌効果のある天然温泉

**宮の街道温泉 江戸遊**  
 ● みやのがいのうおんせん えどゆう  
 ☎ 028-612-4126 MAP P48C5

美肌効果があるアルカリ性の温泉で、男女各9種類の風呂と2つのサウナを備えている。そのほか新陳代謝を促す岩盤浴や、タイプの異なる3種類の露天風呂付き家族風呂(1部屋3時間5000円、要予約)もある。またレストランや、2階のくつろぎ処にはゆったりできるスペースも。  
 ①宇都宮市インターパーク4-2-5 ②JR東武宇都宮駅西口から車で10分 ③入浴コース890円(土・日曜、祝日940円)、遊園コース(岩盤浴込み)1380円(土・日曜、祝日1430円) ④9～24時(最終受付は23時) ⑤食事処、売店は異なる ⑥無休 ⑦224台



男女ともに設置されているお風呂

広々とした露天風呂で美肌の湯を満喫しよう

**ただおみ温泉**  
 ● ただおみおんせん  
 ☎ 028-665-3355 MAP P48B2

約30年前に初代が温泉を発掘し、日帰り湯をオープン。浴槽には地下1000mから湧き出した天然温泉が注ぐ。浴室は男女別の半露天風呂だけのシンプルな造り。毎分70ℓと湯量豊富で、源泉かけ流しの湯を満喫できる。  
 ①宇都宮市新里町丙712 ②東北自動車道宇都宮ICから車で5分 ③1日入浴券600円 ④10～21時(最終受付は20時) ⑤木曜 ⑥50台



大谷石造りの蔵を眺めながらのんびり湯浴み

# 一年中お楽しみが目白押し！ 宇都宮のイベント&お祭り

宇都宮には、一年を通して盛り上がるイベント&祭りがいっぱい。事前にチェックして、出かけよう！

### 1月11日 初市

はついち

新年の風物詩。JR宇都宮駅から徒歩3分ほどの上河原通り沿い約1kmにわたり、ダルマや豆太鼓、宇都宮の郷土玩具・黄ぶなど、縁起物を扱う露店が並ぶ。ほかに、食べ物を販売する店も多数。

問合せ 028-615-7778 (栃木県街並協同組合)  
交通 JR宇都宮駅から徒歩3分  
時間 10～20時  
MAP P50E3



### 4月上旬 市内各所 さくら祭り

さくらまつり

八幡山公園(→P36)をはじめ、新川(→P36)や釜川など、市内の桜の名所5カ所で開催される。どの場所でも、夜はぼんぼりが灯り、夜桜見物を楽しめる。宇都宮城址公園(→P19)も、満開の桜目当ての花見客で賑わう。

問合せ 028-678-8039 (宇都宮観光コンベンション協会)  
交通 開催地により異なる  
時間 開催地により異なる  
MAP P49A3-B1, P51C5



### 10月最終土・日曜 宇都宮二荒山神社 菊水祭

さくまいたい

宇都宮二荒山神社の大祭「秋山祭」の付祭で、寛文13年(1673)から続くといわれる。祭神「豊城入彦命(とよきいりひこのみこと)」を神輿の一種である風籠(ほうれん)に乗せ、街中を渡御(ごよ)る。渡御には、獅子頭、袴や紋付羽織で身をまとった町内の代表が連なる。

問合せ 028-622-5271 (宇都宮二荒山神社)  
交通 東武宇都宮駅から徒歩10分  
時間 9時～15時30分  
MAP P51C2



### 11月中旬 大谷地域 フェスタin大谷

ふえすたいんおおや

大谷地域の飲食店が、限定メニューを提供。マルシェイベントなどが開催され、石の里大谷を子どもから大人まで楽しむことができる。

問合せ 028-652-0924 (大谷石材協同組合)  
交通 JR宇都宮駅から関東バス立岩行きで30分、大谷景観公園下車すぐ  
時間 要問合せ  
MAP P48B3



### 5月下旬～6月上旬 道の駅ろまんちっく村 さつき&花フェア

さつきあんどはなふえあ

宇都宮市の花、サツキを通して花木に親しむイベント。会場には、全国の愛好家が育てたサツキ約200点を展示。即売会なども行われ、花の魅力を存分に感じられる。入場は無料。

交通 東北自動車道宇都宮ICから車で5分  
時間 9～17時  
MAP P48B2



### 4月下旬 宇都宮市街地 FIBA 3x3 ワールドツアー

3x3 すりーえつくすりーカーどつあー

3x3は東京2020オリンピックから正式種目となった3対3のバスケットボール。3x3世界No.1クラブを決める世界大会を、宇都宮二荒山神社前で開催し、多くの観戦客で賑わう。

問合せ 028-632-2460 (3x3のまち宇都宮推進委員会)  
交通 JR宇都宮駅から徒歩約15分  
時間 要問合せ



### 11月第1土・日曜 宇都宮餃子祭り

うつのみやぎょうざまつり

宇都宮城址公園(→P19)で開催。宇都宮餃子会加盟店のうち約30店舗が出店し、餃子ファンへの感謝を込めて販売する。餃子に関連したステージイベントにも注目したい。

問合せ 028-678-8039 (宇都宮餃子祭り実行委員会)  
交通 宇都宮城址公園まではJR宇都宮駅から関東バスきふまで20分、宇都宮城址公園入口下車、徒歩1分  
時間 10～17時  
MAP P51C5



### 11月第3土・日曜 羽黒山神社 梵天祭

ぼんでんまつり

江戸時代中期に収穫に感謝して始められた行事で、300年以上の歴史を誇る。五穀豊穡と家内安全を願い、孟宗竹と真竹をつないで先端に房を付けた約15mの梵天を今里地区から羽黒山神社(→P39)へ奉納する。

問合せ 028-674-3479 (羽黒山神社)  
交通 今里地区まではJR宇都宮駅から関東バス五生車庫または今里行きで33分、今里下車すぐ  
時間 9～14時頃  
MAP P48B1



### 8月第2土曜 鬼怒川河川敷 うつのみや花火大会

うつのみやはなびたいかい

2004年に中止となったが、市民有志のボランティアにより2007年に復活し、2024年には18回目を迎える。音楽と連動した大迫力の花火が見ごたえ十分。県外からも多くの見物客が来場する。

問合せ 028-600-3980 (NPO法人 うつのみや百年花火)  
交通 JR宇都宮駅から関東バス柳田車庫行きで30分、終点下車、徒歩16分  
時間 18時30分～20時15分  
MAP P48D4



### 8月第1土・日曜 大通り ふるさと宮まつり

ふるさとみやまつり

“であいとふれあいの広場”をテーマに、昭和51年(1976)から続く祭り。宇都宮のメインストリートの大通りを中心に繰り広げられ、2日間で約90基のみこしが登場。そのほか、郷土芸能や華やかなパレードなど、多彩な催しも見応え満点。

問合せ 028-643-8331 (ふるさと宮まつり開催委員会事務局)  
交通 JR宇都宮駅から徒歩5分  
時間 16時30分～21時  
MAP P51D2



### 11月中旬～1月下旬 市内中心部 うつのみやイルミネーション

うつのみやイルミネーション

宇都宮市の中心市街地を華やかなイルミネーションで彩るイベント。釜川沿いや宇都宮二荒山神社、オリオンスクエアなどの歴史的な拠点や主要スポットがある街なかをライトアップし、幻想的な冬の夜を演出する。

問合せ 028-632-8215 (宇都宮まちづくり推進機構)  
交通 宇都宮二荒山神社までは東武宇都宮駅から徒歩10分  
時間 17～22時(終了時間は会場ごとに異なる)  
MAP P51B3, C2, D4



### 12月中旬 道の駅ろまんちっく村 宇都宮シクロクロス

うつのみやしころくろす

シクロクロスは、さまざまな障害物のあるオフロードを走る自転車レース。日本だけでなく海外の選手が障害物を飛び越えたり、自転車を担いだりするシーンは必見。宇都宮の美味しいものを飲食しながらぜひ観戦してみたい。

問合せ esp@shimotsuke.co.jp (宇都宮サイクルスポーツ推進委員会)  
交通 東北自動車道宇都宮ICから車で5分  
時間 要問合せ  
MAP P48B2



### 10月中旬 宇都宮市街地、森林公園周辺 ジャパンカップ サイクルロードレース

ジャパンカップ サイクルロードレース

オリオンスクエアでのチームプレゼンテーション、市内大通りでのクリテリウム、森林公園周辺コースでのロードレースを開催。ロードレースの本場、ヨーロッパで活躍しているトップ選手も多数来日し、当日は多くの観戦客で賑わう。

問合せ 028-632-2460 (ジャパンカップサイクルロードレース実行委員会事務局)  
交通 森林公園まではJR宇都宮駅から車で40分  
時間 要問合せ  
MAP P51D2



### イベント開催地をCHECK

オリオンスクエア ばんぱひろば

オリオン通り(→P41)沿いにある。農産物や雑貨などを販売する「まちなかマルシェ」や「ミヤ・サンセットジャズ(→P25)」など多彩なイベントを行っている。①宇都宮市江野町B-3 ②東武宇都宮駅から徒歩3分 ③なし

宇都宮二荒山神社(→P19)の門前にある広場。すばらしいロケーションのもと、多彩なイベントが開催されている。④宇都宮市馬場通り4-1-1 ⑤東武宇都宮駅から徒歩10分 ⑥なし




12月	11月	10月	9月	8月	7月	6月	5月	4月	2月	1月
中旬 宇都宮シクロクロス	中旬 梵天祭 宇都宮市農林業祭 宇都宮市森林祭 宇都宮市ジャズフェスティバル	中旬 カクテルハロウィン ミヤ・サンセットジャズ 菊水祭 宇都宮餃子祭り	下旬 もったいないフェア ジャパンカップサイクルロードレース	下旬 オリオンジャズ 宇都宮シヤズフェスティバル	下旬 天王祭 獅子舞	中旬 ふるさと宮まつり	中旬 宇都宮カクテルカーニバル さつき&花フェア	下旬 さくら祭り FIBA 3x3 ワールドツアー	1日 花市 太々神楽	11日 初市

主なイベント&お祭りカレンダー

詳しくは、宇都宮市HP (https://www.city.utsunomiya.tochigi.jp) のイベントカレンダー、宇都宮観光コンベンション協会HP (https://www.utsunomiya-cvb.org) のイベント情報をチェック  
※イベントや祭りは変更や中止になることがあります。事前にご確認下さい。



日光東照宮の豪華な社殿や多彩な彫刻は見ておきたい

## 日光 につこ

世界遺産&関東有数のパワースポット

平成11年(1999)、日光東照宮を含む二社一寺とその周辺の自然環境が世界遺産に登録された。NHK大河ドラマが放送され、その歴史を再確認できる。また、日光には戦場ヶ原や中禅寺湖など、豊かな自然が広がり、紅葉シーズンは特に賑わう。

- JR宇都宮駅から日光線で約45分、日光駅下車
- 宇都宮ICから日光宇都宮道路で日光IC下車、国道119号で約2.5km



落差97mの華厳ノ滝は迫力満点



鬼怒川でのライン下りやラフティングなど川遊びも楽しい

## 鬼怒川 きぬがわ

温泉とテーマパークで遊ぶ

300年以上の歴史を誇る温泉地で、鬼怒川沿いに老舗旅館や大型旅館が軒を連ねる。世界の有名建造物を25分の1サイズで再現した「東武ワールドスクウェア」、江戸の城下町を再現した「EDO WONDERLAND 日光江戸村」の2大テーマパークもチェック。

- JR宇都宮駅から日光線で約35分、今市駅下車、下今市駅まで徒歩約10分、下今市駅から東武鬼怒川線で約22分、鬼怒川温泉駅下車
- 宇都宮ICから日光宇都宮道路で今市IC下車、国道121号で約15km

## 足利 あしかが

武将・足利氏ゆかりの地

足利氏ゆかりの史跡をはじめ、日本最古の学校「史跡足利学校」など、数多くの歴史的名所が点在。さまざまな花々やイルミネーションで話題の、あしかがフラワーパークにも出かけた。



大藤をはじめ、四季の花々が楽しめるあしかがフラワーパーク

- JR宇都宮駅から宇都宮線で26分、小山駅下車、JR両毛線に乗り換え約40分、足利駅下車
- 鹿沼ICから東北自動車道、北関東自動車道で足利IC下車、国道293号で約9km

## 栃木 とちぎ

情緒あふれる蔵の街

江戸時代に日光例幣使(れいへいし)街道の宿場町として、また舟による江戸との交易により栄えた街。蔵が残る町並のほか、太平山や渡良瀬遊水地などの自然スポットも多い。



巴波川(うずまがわ)沿いには約120mの蔵群が並ぶ

- 東武宇都宮駅から東武宇都宮線で約55分、栃木駅下車
- 鹿沼ICから東北自動車道で栃木IC下車、県道32号で約4km

## 佐野 さの

ラーメン激戦区として有名

市内にラーメン店が約160軒以上もあるラーメンの街。佐野らーめんは青竹を使って手打麺を打つため、コシが強くちぢれ麺なのが特徴。また、「佐野プレミアム・アウトレット」も人気。



素材から盛り付けまで各店のこだわりが光る

- JR宇都宮駅から宇都宮線で26分、小山駅下車、JR両毛線に乗り換え26分、佐野駅下車
- 鹿沼ICから東北自動車道で佐野緑岡IC下車、国道50号で約6km

## 真岡 もおか

SLが市街地を走る

毎週土・日曜と祝日にSLが1日1往復通年運行している。真岡鉄道真岡駅に隣接する「SLキューロク館」では、SLの乗車体験・汽笛体験ができ、オリジナルグッズも販売している。



真岡鉄道は茨城県下館駅〜栃木県茂木駅間を走る

- 宇都宮市街から国道123号・121号などで約20km

# 宇都宮から栃木県各地へ

足を延ばして

栃木県の中央に位置する宇都宮は、世界遺産の日光をはじめ、那須や鬼怒川、益子など、栃木県内の観光スポットへのアクセスがよい。宇都宮を拠点に出かけてみてはいかが？



緑豊かな大自然に抱かれた南ヶ丘牧場

## 那須 なす

関東でも屈指の高原リゾート

那須御用邸があり、避暑地として有名。動物とふれあえる牧場をはじめ、遊園地やアウトレットなどのレジャー施設が充実している。また、乳製品や高原野菜など、豊かな自然が育む食材にも恵まれている。

- JR宇都宮駅から宇都宮線で約50分、黒磯駅下車、関東バス那須湯本行き、または山崎駅(那須ロープウェイ)行き、または那須ハイランドパーク行きなどに乗り換えて35〜60分
- 宇都宮ICから東北自動車道で那須IC下車、県道17号で10〜14km



ホッとひと息つける高原カフェもいっぱい

## 塩原 しおばら

渓谷沿いに温泉が点在

明治時代から多くの文人墨客が訪れた場所。碓氷川沿いに広がる塩原温泉郷では、四季折々の深谷美を眺めながら温泉を満喫できる。スープ入り焼きそば、とて焼といったご当地グルメも要チェック。

- JR宇都宮駅から宇都宮線で約40分、西那須野駅下車、JRバス関東塩原温泉バスターミナル行きに乗り換えて約45分
- 宇都宮ICから東北自動車道で西那須野塩原IC下車、国道400号で塩原温泉バスターミナルまで約16km



深谷沿いの露天風呂でのんびり湯浴み

## 茂木 もてぎ

人と自然とモビリティが融合

モビリティリゾートもてぎには、森をテーマにしたアスレチックや立体迷路、子どもが自由に探検する車やバイクのアトラクションが満載。施設内には国際レーシングコースを併設。



小学生から楽しめる、国際レーシングコースのコース

- JR宇都宮駅西口からJRバス関東茂木行きで約80分
- 宇都宮市街から国道123号などで約35km

## 那須烏山 なすからすやま

山あけ祭と和紙の里

毎年7月に開催される「山あけ祭」は、460年以上の伝統を誇り、ユネスコ無形文化遺産にも登録された。地元特産の「烏山和紙」に描いた山を背景に絢爛豪華な歌舞伎舞踊を繰り広げる。



日本一の野分餅ともいわれる、烏山の山あけ行事

- JR宇都宮駅から宇都宮線由烏山線で約50分、烏山駅下車
- 宇都宮市街から国道4号、県道10号で約30km

## 益子 ましこ

益子焼で有名な焼き物の町

森かな風合いが魅力的な益子焼の産地。益子焼のショップをはじめ、益子焼の器で料理を提供するカフェが集まる。陶芸体験もできるので、マイ器作りに挑戦してみるのも◎。



器をハシゴしてお気に入りの器を探そう

- JR宇都宮駅西口から関東バス益子行きで約60〜70分
- 宇都宮市街から国道123号などで約25km

## 那珂川 なかがわ

川の魅力を感じられるエリア

栃木県北東部に位置し、町の中央付近を那珂川が流れる。那珂川は鮎釣りのメッカで、伝統漁法のやな漁を体験できる。良質の温泉が湧き、温泉宿のほか日帰り入浴施設もある。



馬場温泉郷の日帰り温泉施設。露天風呂から美しい夕景を望む

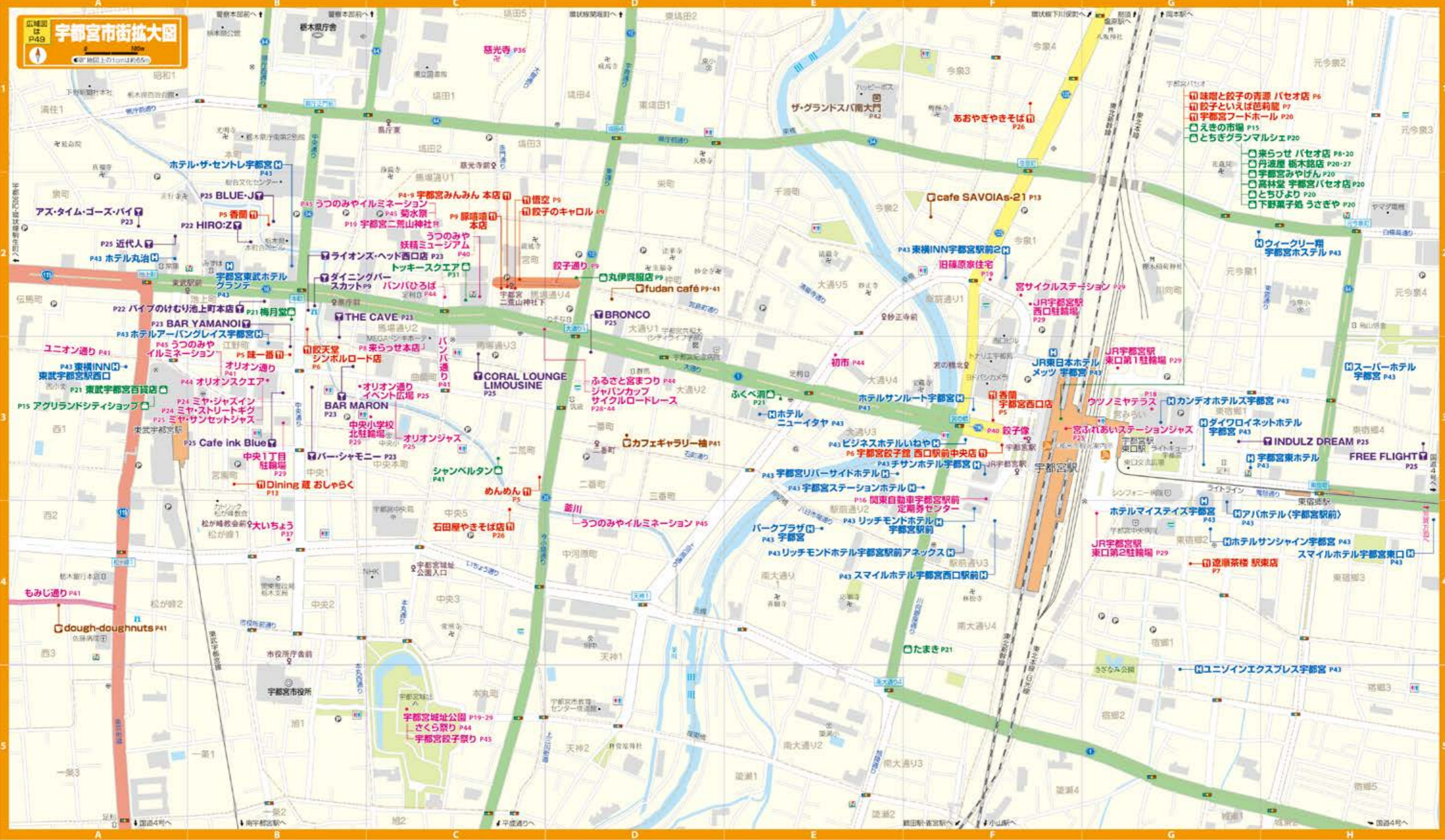
- 宇都宮市街から国道4号・八溝グリーンラインで約38km





- JR線 ● 高速道路 ● 有料道路 ● 主要地方道 ● 交通点名 ● 市役所 ● 学校 ● 官公庁 ● 史跡・名勝
- 他社線 ● 都市高速 ● 国道 ● 一般道路 ● 信号機 ● 区役所 ● 警察署 ● 郵便局 ● 神社
- 鉄道府県庁 ● 町村役場 ● 消防署 ● 病院 ●

- 道の駅 ● キャンプ場 ● 飲食店 ● ナイトスポット
- ゴルフ場 ● 海水浴場 ● ショップ ● ホテル・旅館
- スキー場 ● 温泉 ● 喫茶店 ● フリーWi-Fiスポット



宇都宮市街拡大図  
 100m  
 1:100,000 (約)

- 味噌と餃子の青源 バセオ店 P6
- 餃子といえは芭莉龍 P7
- 宇都宮フードホール P20
- えきの市場 P15
- とちぎグランマルシェ P20
- 来らっせ バセオ店 P8-20
- 丹波屋 栃木路店 P20-27
- 宇都宮みやげん P20
- 高林堂 宇都宮バセオ店 P20
- とちびより P20
- 下野菓子造り うさぎや P20
- 来らっせ バセオ店 P8-20
- 丹波屋 栃木路店 P20-27
- 宇都宮みやげん P20
- 高林堂 宇都宮バセオ店 P20
- とちびより P20
- 下野菓子造り うさぎや P20

- |         |          |          |           |         |        |       |       |         |        |         |        |                |
|---------|----------|----------|-----------|---------|--------|-------|-------|---------|--------|---------|--------|----------------|
| —●— JR線 | —●— 高速道路 | —●— 有料道路 | —●— 主要地方道 | ● 交差点名  | ● 市役所  | ● 学校  | ● 官公庁 | ● 史跡・名勝 | ● 道の駅  | ● キャンプ場 | ● 飲食店  | ● ナイトスポット      |
| —●— 他社線 | —●— 都市高速 | —●— 国道   | —●— 一般道   | ● 信号機   | ● 区役所  | ● 警察署 | ● 郵便局 | ● 神社    | ● ゴルフ場 | ● 海水浴場  | ● ショップ | ● ホテル・旅館       |
|         |          |          |           | ○ 都道府県庁 | ○ 町村役場 | ○ 消防署 | ○ 病院  | ● 寺院    | ● スキー場 | ● 温泉    | ● 喫茶店  | ● フリーWi-Fiスポット |

# 宇都宮市 交通ガイド



電車		
<b>東京から</b>		
東京駅	東北新幹線	宇都宮駅
	約49分	
上野駅	宇都宮線	宇都宮駅
	約1時間30分	
品川駅	上野東京ライン	宇都宮駅
	約2時間	
浅草駅	東武日光・宇都宮線	東武宇都宮駅
	約1時間10分	約37分
<b>横浜から</b>		
横浜駅	湘南新宿ライン	宇都宮駅
	約2時間25分	
<b>高崎から</b>		
高崎駅	上越新幹線	大宮駅
	約30分	
	東北新幹線	宇都宮駅
	約25分	
<b>仙台から</b>		
仙台駅	東北新幹線	宇都宮駅
	約1時間5分	
車		
<b>東京方面から</b>		
川口JCT	東北自動車道	鹿沼IC
	97.6km	約10km
<b>高崎方面から</b>		
高崎JCT	北関東自動車道	鹿沼IC
	58km	約10km
<b>水戸方面から</b>		
友部JCT	北関東自動車道	宇都宮IC
	48km	約10km
<b>仙台方面から</b>		
村田JCT	東北自動車道	宇都宮IC
	211.5km	約13km

**発行** 宇都宮市  
企画・制作/ 株式会社JTBPブリッシング  
©2024宇都宮市 JTBP Publishing, Inc. All Rights Reserved.  
※本誌掲載のデータは2023年11月末のもので、発行後にデータが変更になる場合があります。お出かけの際には電話等で事前に確認されることをおすすめいたします。なお、本誌掲載内容による損害等は補償いたしかねますので、あらかじめご了承ください。※本誌掲載の料金は、原則として取材時点で確認した消費税込みの料金です。※定休日は原則として年末年始・お盆休み・ゴールデンウィークを省略しています。※利用時間は特記以外原則として開店(昼)~閉店(昼)です。オーグーストップや入店(昼)時間は営業閉店(昼)の30分~1時間前です。ご注意ください。※交通の所要時間は目安です。天候の影響や季節により変動する場合があります。お出かけの際には各交通機関にお問合せください。※本誌掲載の地図は国土地理院数値地図(国土基本情報)を加工。



**宇都宮駅バス乗り場と行き先**

バス乗り場	行き先	バス乗り場	行き先
①② 総合車庫	宝木団地など	⑫	石橋駅 運転免許センターなど
③④ JRバス(東武宇都宮駅前など)		⑬	西川田駅 鶴田駅など
⑤ 宇都宮美術館 玉生など		⑭	益子 真岡など
⑥⑦ 作新学院 駒生 立岩(大谷)など		⑮	降車専用
⑧ 白沢 今市 日光東照宮 ろまんちっく村など		⑯	高速バス(羽田空港 成田空港 京都・大阪など)
⑨ 柳田車庫 瑞穂野団地など		⑰	市内循環線(きぶな号)
⑩ 新鹿沼 西の宮団地など		⑱	真岡 益子など
⑪ 雀宮駅 江曾島など		㉑	越戸 平出工業団地など

**宇都宮の観光情報はこちらまで**

- 宇都宮市観光交流課 <https://www.city.utsunomiya.tochigi.jp/> ☎28-632-2437
- 宇都宮観光コンベンション協会 <https://www.utsunomiya-cvb.org/> ☎28-678-8039
- 宇都宮市観光案内所(JR宇都宮駅構内) ☎28-636-2177